



國立東華大學

NATIONAL DONG HWA UNIVERSITY

## 東華數位學伴影片欣賞

「112年數位學伴計畫-社會價值與影響力」

<https://youtu.be/k-ngLr9JEH0>

「天光雲影共徘徊 113年數位學伴計畫「雲上太陽2」  
成果紀錄片」

<https://www.youtube.com/watch?v=FnSEnoxwHNU>

「『雲上太陽』-數位學伴計畫短片」

<https://www.youtube.com/watch?v=-u9FHRi7fWA>

「東華數位大學學伴輔導機制」

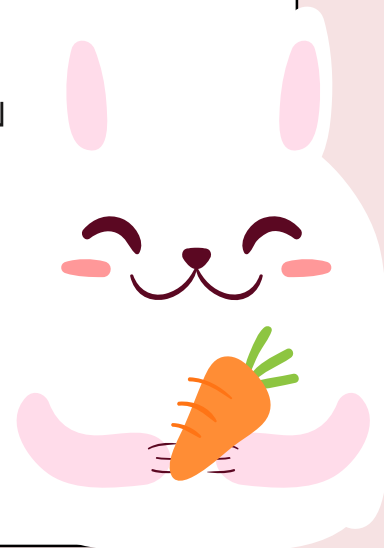
<https://youtu.be/JPFhHh5ZQEo>

「113-1 數位大學學伴經驗分享-江紫滢」

[https://youtu.be/ovBcS\\_V-Yys](https://youtu.be/ovBcS_V-Yys)

「112-2 教學相長，因你而精采-林竣傑」

[https://youtu.be/aXISwCP\\_B-A](https://youtu.be/aXISwCP_B-A)





國立東華大學

NATIONAL DONG HWA UNIVERSITY

# 114年度教育部數位學伴計畫

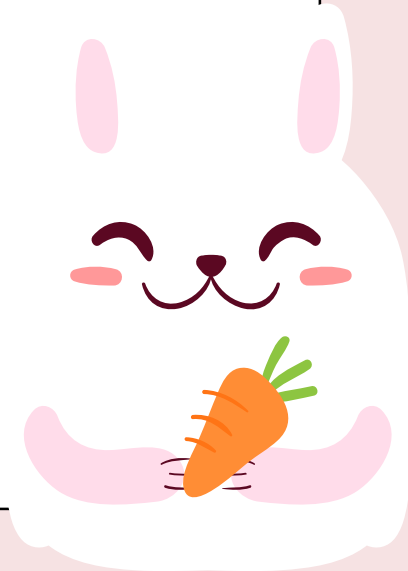
## 114-1學期數位學伴招募說明會

計畫主持人：劉明洲 教授

協同主持人：林玟秀 助理教授

專任助理：李宛玲 助理

本次說明會同步進行現場直播並於東華數位學伴中心官網及FB粉絲專頁播放  
現場及進入Google會議室者即表示同意被錄製及公開播放使用



# 計畫緣起

## 一、偏鄉學生的學習困境：

- 1 教育是每個孩子的權利，但卻未必能有相同的機會
- 2 地理環境的限制，阻礙了孩子們學習的路
- 3 經濟上的弱勢，減少了偏鄉孩子們需要的資源

## 二、偏鄉學生網路課業輔導：

95年--教育部開始推動「偏鄉地區中小學網路課業輔導服務計畫」  
利用網路科技，將距離上的限制消除了，由大學生們透過網路  
一對一的教學方式，輔導偏鄉地區的中小學生

## 三、全國21所夥伴大學：

全國數位學伴計畫規劃為21所夥伴大學進行推廣。



# 團隊概況



## • 計畫主持人：

1

- 劉明洲：經營教學輔導團隊
- 林玟秀：學伴關懷及輔導
- 高台茜：數位學伴計畫顧問

## • 帶班教學輔導團隊：

2

- 教學現場陪伴教學及提供設備上協助
- 教學教材製作引導及教學日誌回應
- 主持月座談及相見歡活動

## • 正式及代課大學伴：

3

- 同儕教學經驗分享交流
- 請假支援代課小幫手



# 服務範圍



## 花蓮縣

4所國小(新城、崙山、富里、學田國小)

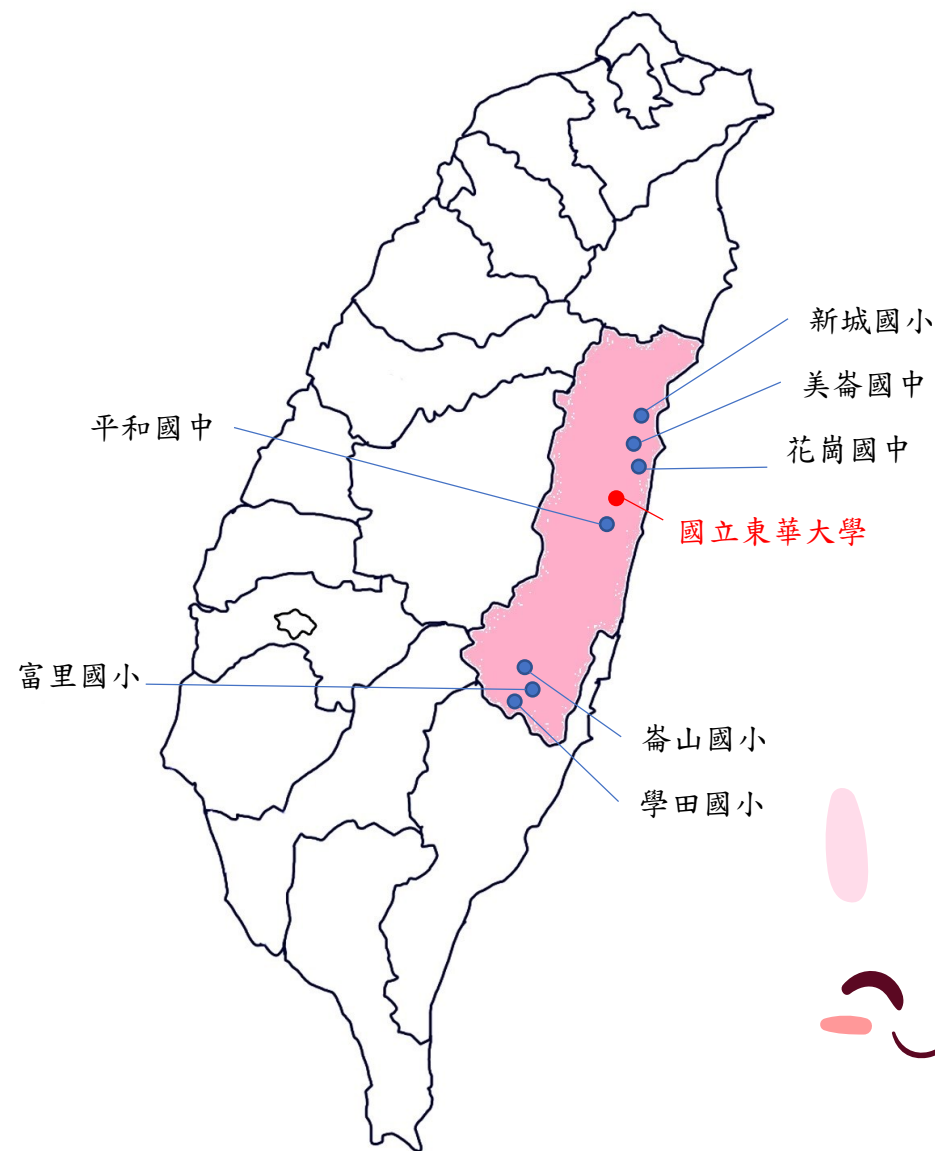


3所國中(花崗、美崙、平和國中)

7所中小學



國小38人、國中38人，共76位小學伴



# 教學模式



## 教學方式

- 大學伴與小學伴集中於各校電腦教室，透過網路視訊，以一對一『**個別適性**』的方式進行輔導



## 教學目標

- 提升學童**國語、數學、自然科、社會科**等基礎能力及拓展**國際視野(英文)**

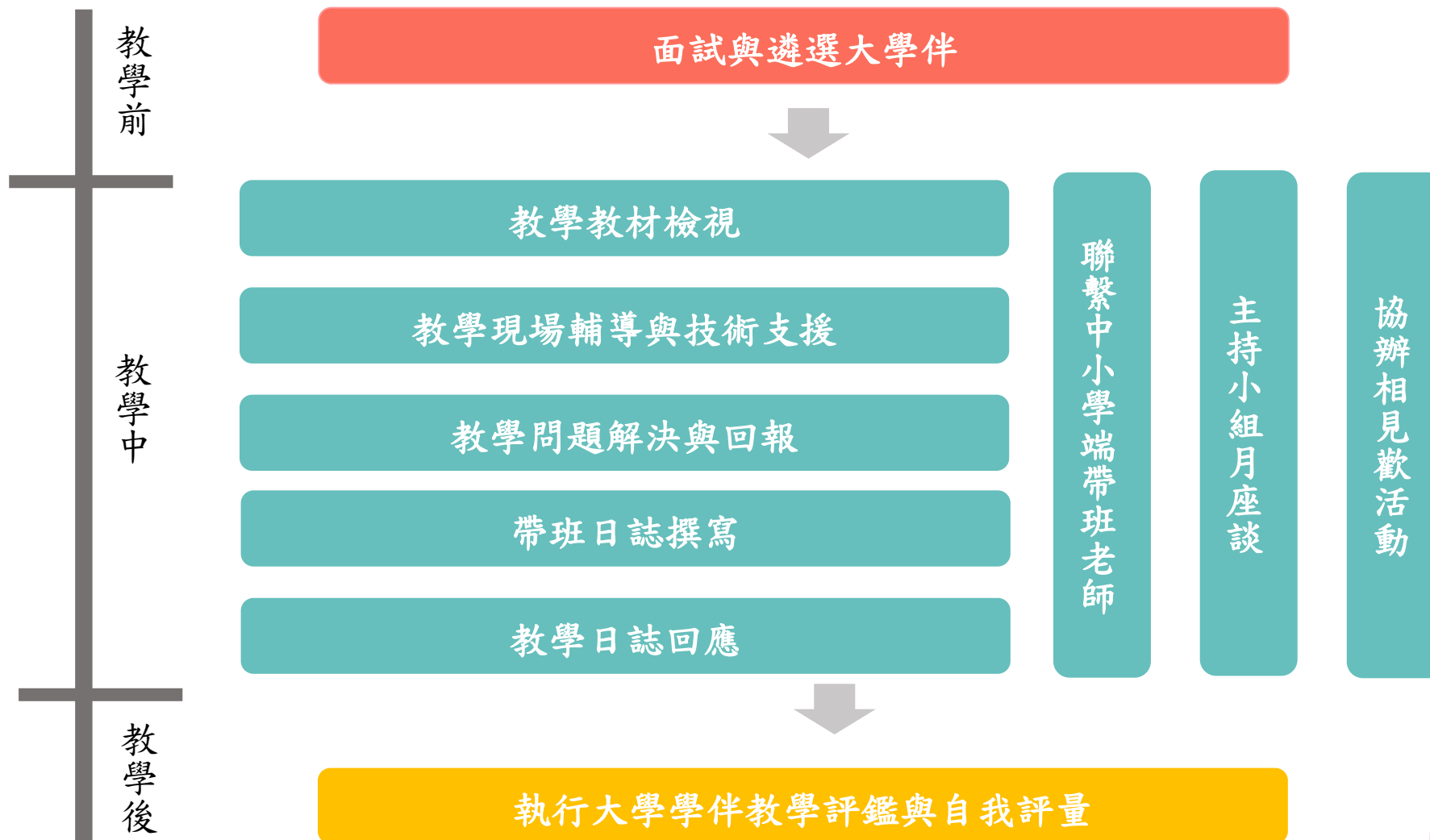


## 教學策略

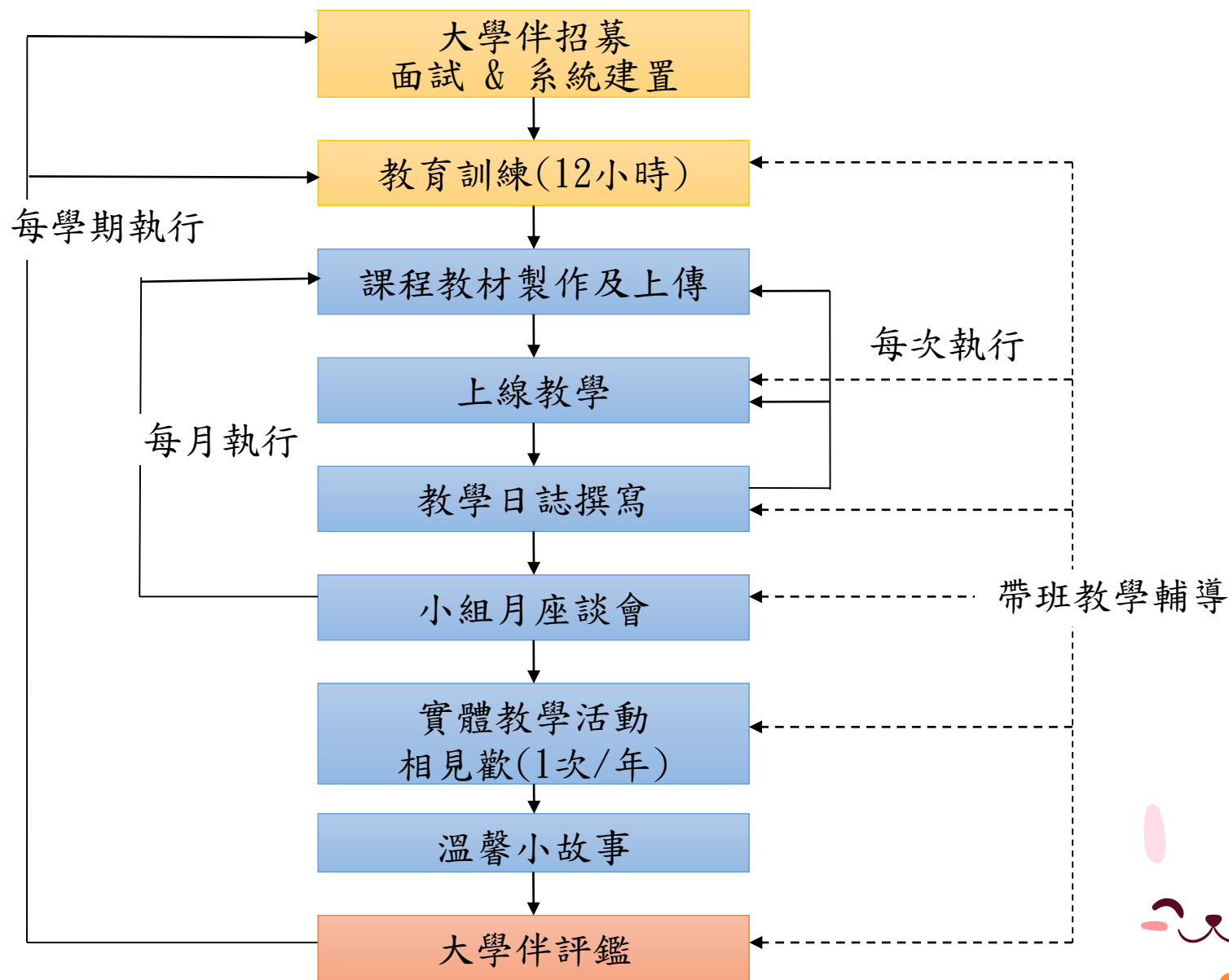
- **補救**教學：針對學童各**學科較弱**的課程內容進行**補強**
- **精熟**學習：**加強**學童在校課程進度的**熟練度**
- **補充**教學：**延伸**學童在校課程以外的**學習**



# ★帶班學輔



# ★大學伴培育流程





# ★大學伴教學平臺

▲教育部數位學伴入口網網址：<https://etutor.moe.gov.tw>

**教育部數位學伴入口網**  
Digital Companions for Learning Portal (MOE)

網站連結

**教育部數位學伴計畫**  
Digital Companions for Learning (MOE)  
網站首頁 學伴登入

**教育部雙語學伴計畫**  
Bilingual Digital Learning (MOE)  
網站首頁 學伴登入

**教育部國際學伴計畫**  
International Companions for Learning (MOE)  
網站首頁 學伴登入

最新消息 數位學伴 雙語學伴

**雙語學伴** 113-07-22 **NEW**  
【114年國中小學實施計畫】114年「雙語學伴計畫」國民中小學實施計畫徵件須知(113/9/16開放線上申請)  
114年度實施計畫與徵件須知已函至各縣市政府及國立學校附設國中小學，計畫相關資訊如下：  
...(詳細內容)

**數位學伴** 113-05-13 **HOT**  
教育部113年數位學伴計畫「傑出帶班老師」暨「傑出大學伴」選拔活動開跑囉！(夥伴大學)  
主旨：有關113年數位學伴計畫「傑出帶班老師」暨「傑出大學伴」選拔活動，請依說明事項辦理，請查照。說明：一、本選拔活動分「傑出帶班老師」及「傑出大學伴」2類，參選對象為參與113年數位學伴計畫之夥  
...(詳細內容)

## 教育部「數位學伴計畫」後臺管理系統

必填 帳號：

必填 密碼：

檢核碼：

請輸入圖片檢核碼

89859



登入

### 忘記密碼

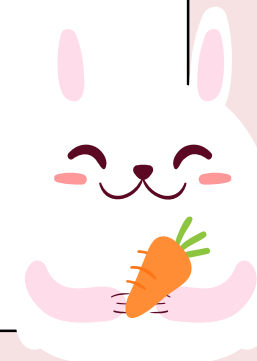
1. 請妥善保管帳號和密碼，勿提供他人使用。
2. 若帳號管理人有異動，請於新增新進人員帳號後，停用不使用的帳號。
3. 無法登入系統時，請利用 忘記密碼 功能取回。

如有登入相關問題，請與網站客服聯絡。謝謝！

專線：0800-227-226 / 02-2719-4413 (4線)

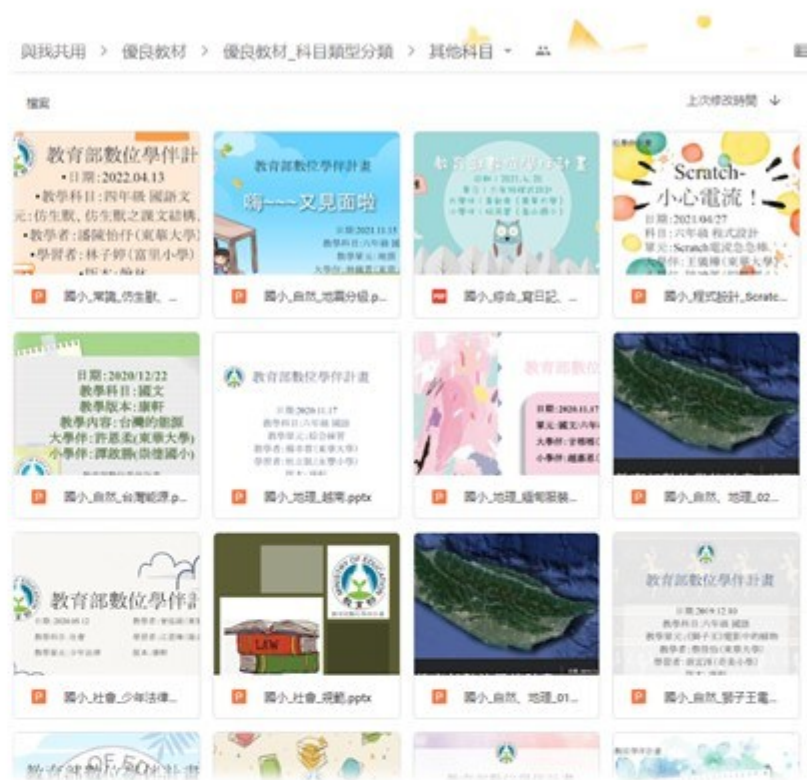
E-Mail：[etutor@aeweb.com.tw](mailto:etutor@aeweb.com.tw)

服務時間：週一至週五 AM 10:00-PM 8:30 (例假日及國定假日除外)



# 教學教材資源

- 提供國中小各版本參考書借閱
- 提供各種類型優良教材範本雲端資源
- 提供國中小學科主題單元之教材範本
- 帶班教學輔導團隊，給予教學輔導及設備使用等全方位協助
- 每校設置駐校帶班教師，協助你更了解學童



# 教學時段及地點

## 1 線上教學時間及科目

• 各校課程安排：

- 1.每週一、二： 17:20-18:50 新城國小
- 2.每週一、三： 17:00-18:30 花崗國中
- 3.每週一、四： 17:20-18:50 崙山國小
- 4.每週二、四： 17:20-18:50 學田、富里國小
- 5.每週二、四： 19:00-20:30 平和國中
- 6.每週三、四： 17:20-18:50 美崙國中

國小：國語、數學、國際視野(英文)、其他

國中：國語、國際視野(英文)、數學、

社會科、自然科

- 每次上課1.5小時，中間休息10分鐘  
(課前10分鐘報到、課間統一休息)

## 2 本學期上課時段

	星期一	星期二	星期三	星期四
A:17:00-18:30	✓		✓	
B:17:20-18:50	✓	✓	✓	✓
C:19:00-20:30	✓		✓	

## 3 本學期『上課地點』

- 電腦教室-教育學院PC1
- 課程教室:A308會議室(花崗、富里)
- 請攜帶筆電到教室上課



# 教育訓練12小時

## • 壹、實體/線上直播課程

### 一、114-1期初教育訓練10/04(六)線上直播

- ✓ 09:30~10:00新進大學伴萌新點點
- ✓ 10:00~12:00大學伴新手上路-大學伴第一堂課(新進大學伴必修課程)
- ✓ 13:30~15:30 共同課程-數位學習平臺應用(因材網)
- ✓ 16:00~17:00 學童特質及教學策略規劃(資深與新進大學伴必修課程)

### 二、114-1軟體教學課程(實體)18:00~21:00

- ✓ 10/08(三)、10/09(四) 新進大學伴(電腦教室PC1，每場次限50人)
- ✓ 10/07(二) 18:00~19:30 續任大學伴

★提醒：請大學伴們攜帶筆電參加研習課程。

## • 三、月座談會

- ✓ 第一次月座談：10/27-10/30(各校自訂)
- ✓ 第二次月座談：11/17-11/21(各校自訂)
- ✓ 期末月座談：12/10(三)19:00-20:30(線上辦理)

## • 貳、線上課程(選修、補課)

- ✓ E等公務園(開放式課程-性平課程、AI網路素養等相關課程)
- ✓ 數位學伴線上協作平臺

## • 參、實體活動-相見歡(一年辦理1次)

- ✓ 國中端：4/19已辦理
- ✓ 國小端：4/26已辦理



# 個案分析及教學計畫

## 1 小學伴問題診斷：

## 2 短、中、長期輔導計畫：

## 3 待釐清問題：

個案分析及教學計畫表實例如下表示：

學習端：池上國中

教學期間：111/03/22 開始

小學伴：謝○○

大學伴：楊○○

### 一、小學伴問題診斷（請以條列方式呈現，越詳盡越好）

1. 對於上課方式沒有特別的要求，但是希望能在課堂上多一些輕鬆的聊天。
2. 對以前學習過的單元會忘記，例如：比和比值、比大小……等。
3. 重要的公式常常記錯或是記不住，例如：等差、等比數列的公式。
4. 感覺小學伴很多題目都是死記算法，而沒有真的理解。

### 二、根據診斷資料，列出短、中、長期輔導計畫（若需要輔以課外教材或學習單，也請稍作說明）

#### 短期計畫

1. 小學伴本身的學習動機已經滿強的了，我認為我能夠在 ppt 的設計中加入她喜歡的元素，提高課程有趣及豐富度，讓他上起來更開心一點，例如：名偵探柯南。
2. 利用因材網上的教學影片來教學，藉以釐清數學的基本觀念，例如在數列、級數的單元中，能清楚的分辨兩者差異。
3. 準備 1-2 個繪本或故事備用，可以適時地穿插到課堂之中，讓小學伴適時的休息。

#### 中期計畫

1. 推導數學公式給他看，讓他了解其原理，而不是死記硬背，我認為這樣比較不會記錯或是遺忘公式。
2. 在小學伴解完題目或是答對題目後，告訴他這題其實還有其他的解法，可以參考看看，讓小學伴了解到其實同一題數學也有很多種解法。例如上次上課時在等差級數這個單元中，有一題可以用等差中項的觀念解題，也能用代公式的方式解題。
3. 在我分享我喜歡的繪本或是書籍時，期待小學伴也能藉著這個話題多跟我分享一些他的想法，或許在日後的課程中也能有這個機會換他分享看看。

#### 長期計畫

1. 對於數學公式的推導除了能夠瞭解其原理，也能自己推導看看，並能準確應用於各種題目之中。
2. 讓小學伴多去思考一些解題方法，例如在一次函數的題目中，能夠用畫出圖形的方式解題，也能用帶入公式的方式解題。
3. 主動接觸課外書，找尋感興趣的書籍，並分享出去。

### 三、待釐清問題或待收集之資料

1. 製作有趣的教材。
2. 安排每週進度，加深並複習學校上課時的印象。
3. 利用因材網教學影片和題目來教學。
4. 提供一些小學伴可能有興趣的議題或書籍、繪本，拓增學生視野。

4





# 教學日誌撰寫

## 1 教學單元與目標

## 2 教流程及教法

## 3 小學伴吸收狀況及教學檢討

### (二) 填寫指標(撰寫範例)

教學日誌的填寫，主要針對三個向度設計撰寫指標，目的在讓大學伴與督導帶班老師，能清楚呈現與了解教學的整體面貌與實際內容。以下為填寫範例表格：

教學單元與目標	教學流程及教法	中小學伴吸收狀況 & 教學檢討
<b>一、教學單元</b> 寫下自製教材上「目錄」的內容，放入大標即可 1. 複習第四單元 2. 翰林第五單元單字介紹 3. 單字補充 4. 肯定句及否定句  <b>二、教學目標</b> 教學目標是：在這次課程中你期望帶給小學伴什麼？對照上述「教學單元」分點說明 1. 評量第四單元之內容(包含課文、文法、單字應用)，確認小學伴學習成效。 2. 熟悉第五單元之單字。 3. 補充第五單元相關單字，學習關聯性聯想 4. 認識肯定句、否定句的句型應用。	<b>一、教學流程</b> 根據「教學單元」寫下每一個單元的教學流程 1. 複習第四單元內容，測驗後再進行檢討 2. 進入本週進度：第五單元單字介紹 3. 補充第五單元相關單字 4. 解說肯定及否定句型 5. 複習今天教學內容 6. 下周課程預告  <b>二、教學方法</b> 教學方法是：你用什麼方式引導、進行教學？請依教學單元依序填寫 1. 利用配合題、連連看、對話練習的方式複習上單元的單字和句型。 2. 揭示圖片讓學生說出單字，找出學生不會的字進行教學。 3. 選取部分單字，以關聯字聯想的方式擴充學生的單字量。如課文單字 book，擴充 pencil、pen、ruler 等。 4. 配合題檢測單字；用對話方式練習肯定句、否定句的應用。 5. 用玩遊戲的方式進行整堂課觀念的複習。	<b>一、學習狀況/困難</b> 1. 學生今日上課情緒良好，學習意願高。例如：在聯想單字的單元，學生會很積極的想要回答自己會的單字。 2. 3 個音節以上的單字，學生因為太難發音而不知道如何背誦，會直接安靜不願意發聲。 3. 否定句的文法觀念常會弄混，與肯定句的句構相互混淆。 4. 學生上課常因想玩遊戲而分心，雖然有跟學生說結束課程就能玩遊戲，但成效不彰，依然常常分心。  <b>二、檢測成效</b> 1. 配合題 6 題答錯 2 題，單字比較長的 computer、chocolate 會拼錯。 2. 上課時透過對話方式測試學生的文法能力，學生對於否定句句型掌握度較不佳，會和肯定句句型混淆。舉例： No, this isn't a book. (v) No, this is a book. (x)  <b>三、教學檢討</b> 1. 針對文法部分，會進一步嘗試其他容易吸收的方式進行教學，如：情境對話、故事閱讀，等，也會列出更多結構表格幫助學生記憶。 2. 發現聯想單字的遊戲方式很有趣，學生在單字的吸收速度有所提高。 3. 學生想吸收跟總統選舉有關的內容，下次可以嘗試加入其中。 4. 有時候學生會在上課時一直想玩遊戲，但課程進度又還沒達到，不知道該如何阻止學生？
<div>1、客觀寫下在教學現場遇到的狀況和困難，包括教學上或與小學伴的相處。 2、針對學習意願高的具體描述。撰寫日誌時請具體說明學生的實際狀況，不要用過於抽象的用詞；「實例」的記載可以讓督導更清楚小學伴的學習狀況及課堂表現。</div> <div>描寫狀況時可以說明你在上課時採取的應對方式(無論有效或無效)，才能更有效的解決學習狀況。</div> <div>檢測的方式及結果，明確地記錄有助於下次課程安排。</div> <div>除了教學上遇到的困境，對於提出解決方式後得到的良好回應或成效，也可以一併記錄，好好的鼓勵、誇獎自己一番，也和督導分享喜悅。</div> <div>自己可以思考，針對本次上課的方法能有什麼解決方式，可以列在這邊一起討論。</div> <div>針對無法解決的問題，也可以在這個欄位提出來和督導一起討論。</div>		

# 教學小組月座談

1 了解/分析/討論學童學習狀況

2 分享優良教良教材製作

3 提升教材製作及教學方法



# 線上教學獎勵金(學習型計畫無勞健保給付)

## 獎勵金

熱血大學伴  
\$420

優等大學伴  
\$450  
上學期評鑑前30%者

資優大學伴  
\$480  
上學期評鑑前10%者

## 服務學習 時數折抵

(如跨域服務奉獻  
時數折抵、各類獎  
助學金服務時數折  
抵等)

1. 一堂課/2小時。
2. 每週固定排1堂課
3. 若超出服務時數可  
依據一般級別規範  
提供獎勵金。

## 師培生

(如師培實地實習、  
師培獎學金生等)

1. 一堂課/2小時。
2. 每週固定排1堂課
3. 若超出服務時數可  
依據一般級別規範  
提供獎勵金。





# 獎勵金及教學時數計算

## 1 服務時數計算方式：一堂課以2小時計

\*\*以一學期一週接任一堂課，10週共10堂課  
假設大學伴申請10小時服務時數

2小時\*5堂課=10小時

剩餘5堂課

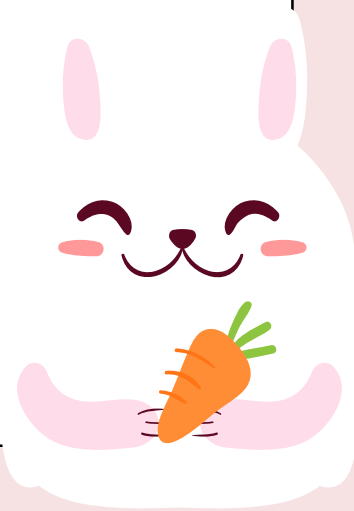
用於折抵跨域服務奉獻時數

核發獎勵金

10堂課

完成申請所需要的服務時數後，其餘課程的教學時數可以換算核發獎勵金喔！  
獎勵金以420元/堂計：5堂\*420元=2,100元

## 2 服務證明領取時間：課程結束後依公告時間領取



# 九大不可思議 一魚多吃，精進加值




 服務時數榮譽證明

 簡報製作技能滿點


 跨域時數集滿

 課程設計與創意發想

 服務奉獻吃到飽

 捕獲共同理念夥伴

 溝通技巧學不完

 認識偏鄉學童，  
建立亦師亦友的情誼

 表達能力更上一層



# 面試須知

## 1 個教學時段打勾勾

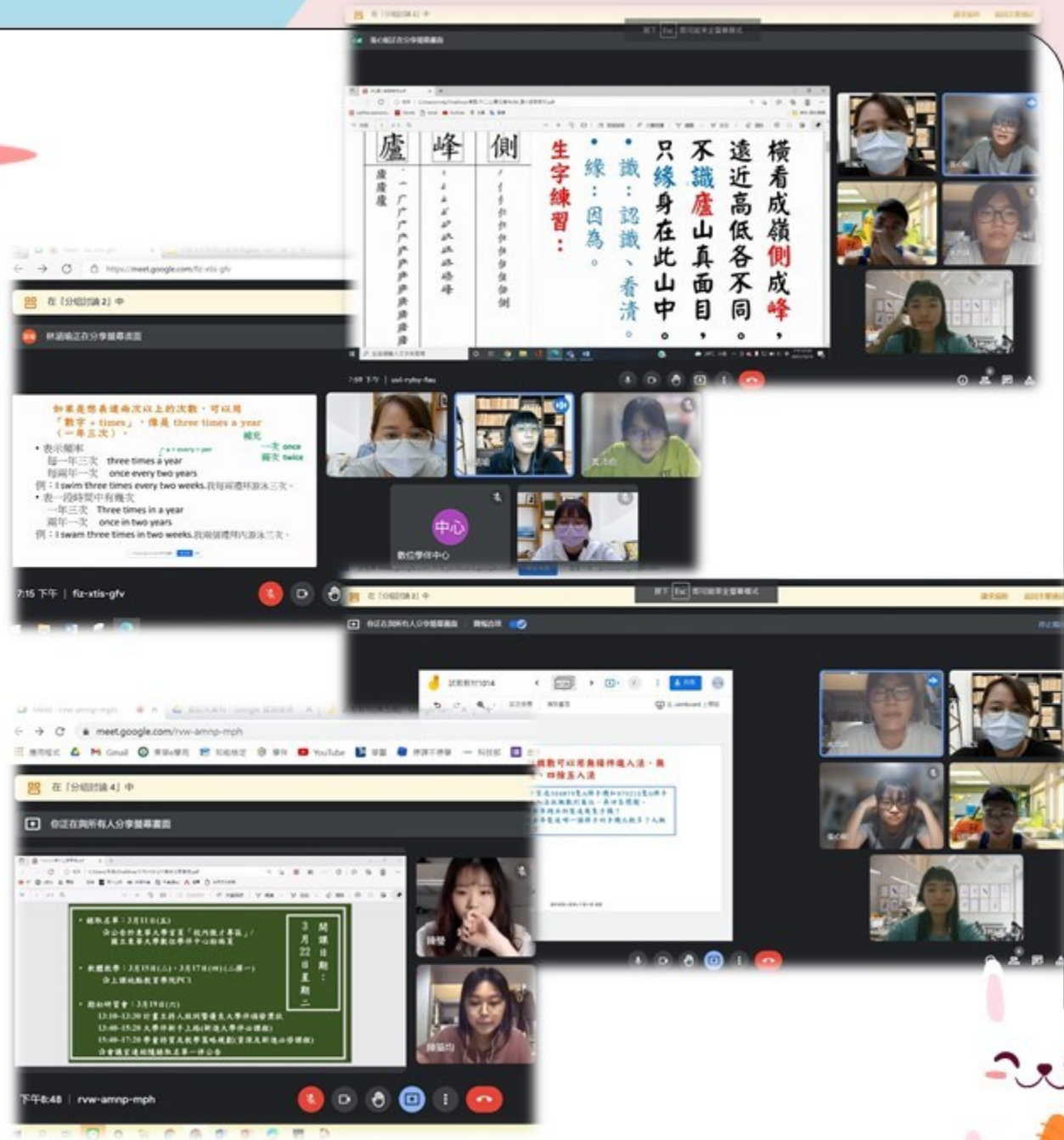
選取1個不嫌少、5個不嫌多的教學時段，增加矯合成功機率！

## 2 分鐘自我介紹

用2分鐘的自我介紹推銷自己，成為小學伴心中的最佳大學伴！

## 3 分鐘模擬教學

用3分鐘的模擬教學試教時間，展現自己的表達能力與邏輯思考！



# 重要時間

- 報名截止日期
  - 09/17 (星期三)
- 面試名單公告日期
  - 09/19 (星期五)
- 面試日期
  - 09/23 (星期二) 至 09/24 (星期三)
- 錄取公告日期
  - 09/29 (星期一)
- 大學伴教育訓練期程
  - 10/04(星期六) 至 10/9 (星期四)
- 學伴開課日
  - 10/13 (星期一)



數位大學伴報名



歡迎加入數位學伴~

遇見你們的小學伴



大手牽小手，e起向前走



國立東華大學數位學伴LINE

