



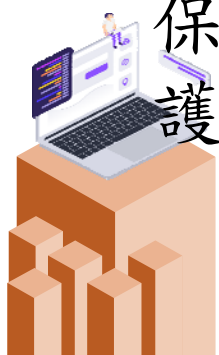
# 國立東華大學

## 110學年「校園空間安全檢視說明會」

1

### 壹、前言：

校園意外事故隨時潛伏於校園周遭之中，若校園安全僅靠警衛維持而缺乏安全空間規劃與設計，則易產生危險空間以致校園人身、財物安全受威脅。爰依據校園性侵害性騷擾或性霸凌防治準則第5條規定，定期舉行校園空間安全檢視說明會，藉由環境設計預防犯罪理念探討校園安全空間規劃，結合保全科技應用與校園警衛勤務規劃以達校園安全維護目的。





# 國立東華大學

## 110學年「校園空間安全檢視說明會」

2

總務處事務組(1/11)

### 貳、各單位報告

#### 一、總務處事務組：

(一) 公用教室、講堂空間：間數計176間，分布於各教學大樓內，各大樓公共空間數量：

場館名稱	人社一館	人社二館	人社三館	理工一館	理工二館	理工三館
間數	23間	16間	11間	20間	25間	4間

場館名稱	花師教育學院	管理學院	學生活動中心	原民院	環境學院
間數	22間	28間	1間	14間	12間





# 國立東華大學

## 110學年「校園空間安全檢視說明會」

3

總務處事務組(2/11)

### 貳、各單位報告

#### 一、總務處事務組：

#### (二) 公用教室、講堂管理：

1. 教室由教務處統一規劃，講堂及演藝廳由總務處統一管理，並由大樓管理員每日巡檢環境、場地、設備及清潔。
2. 夜間無課務或借用之教室及講堂，於6點前關閉門窗上鎖，預防安全死角。

2





# 國立東華大學

## 110學年「校園空間安全檢視說明會」

4

總務處事務組(3/11)

### 貳、各單位報告

#### 一、事務組：

#### (二) 公用空間管理：

3. 教室晚上最晚借用至9點、講堂最晚借用至10點，由夜間管理員依個別借用或使用時段關閉教室。
4. 駐衛警24小時巡邏校區，藉以達到安全防護。





# 國立東華大學

## 110學年「校園空間安全檢視說明會」

5

總務處事務組(4/11)

### (三) 標示系統：

本校各空間標示為達到美化並與環境結合，依公共藝術設計之「校園藝術化指標」作為各學院大樓製作內、外部之部門導引樣式，設置於各學院大樓內、外部入口明顯處。





國立東華大學

# 110學年「校園空間安全檢視說明會」

6

總務處事務組(5/11)



## (四) 保全系統：

1. 監視安控設備：本校教學行政區現有校園監控系統共計設置340支數位攝影機，布建於教學大樓出入口、電梯、停車場、安全廊道及重要路口，設置情形如附表。







# 國立東華大學

## 110學年「校園空間安全檢視說明會」

7

### 總務處事務組(6/11)

#### 總務處建置納管攝影機設備分布情形：

場館名稱	攝影機數量	場館名稱	攝影機數量
行政大樓	19	志學大外環道	3
人社三館	6	行政大樓停車場	6
人社一館	8	理二機車停車場	3
人社二館	10	擷雲莊停車場	5
花師教育學院	10	多容館	13
管理學院	12	仰山莊停車場	4
學生活動中心	14	向晴莊停車場	4
資訊中心	1	綜合球場1停車場	3
湖畔玻璃屋	1	行雲莊停車場	2
理工一館	14	集賢館	7
理工二館	9	沁月莊停車場	2
理工三館	7	迎曦莊停車場	2
藝術工坊	6	汗水處理廠	5
原住民族學院	11	教學區停車場	10
環境學院	17	安全廊道	26
大學門	23	內環路口	17
志學門	34	宿舍區週邊道路	26





# 國立東華大學

## 110學年「校園空間安全檢視說明會」

8

總務處事務組(7/11)

### (四) 保全系統：

2. 落實校園監視系統維護，持續滾動式檢討校園公共空間防護需要增設相關安控設施，並透過雲端管理平台整合系統影像，減少校園安全死角，提升校園安全。







# 國立東華大學

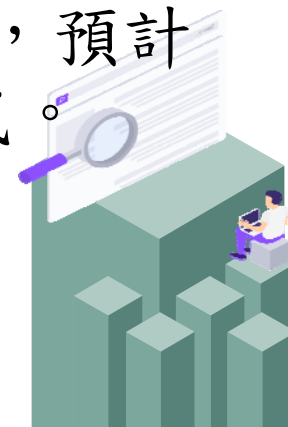
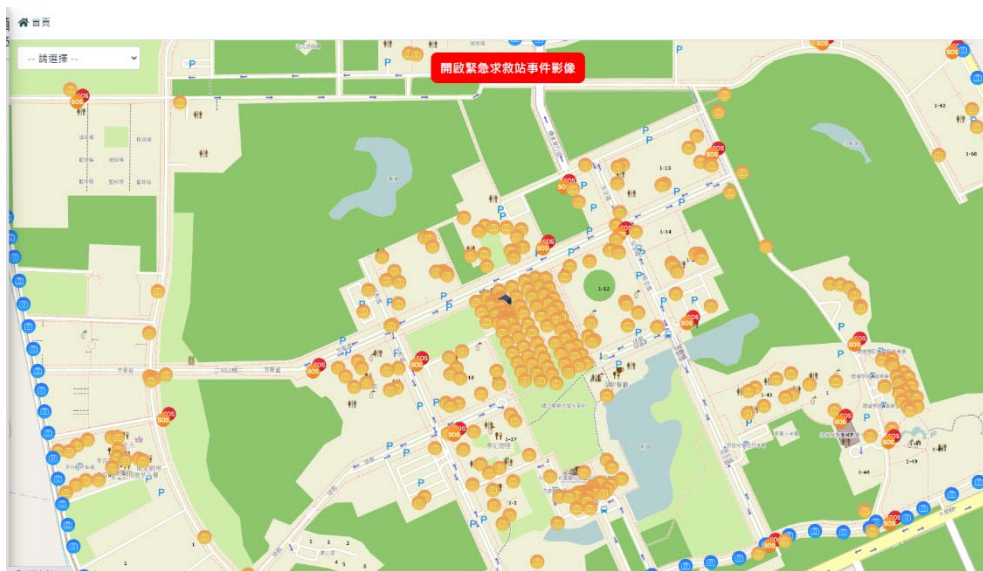
## 110學年「校園空間安全檢視說明會」

9

總務處事務組(8/11)

### (四) 保全系統：

3. 辦理「智慧校園安全整合計畫」，強化本校道路監視器影像調閱及分析效能，搭配AI辨識技術主動預防提出警報，即時連線通報駐警室及校安，發揮校內安全系統最大效益，目前依計畫執行建置中，預計111年10月底前完成。





# 國立東華大學

## 110學年「校園空間安全檢視說明會」

10

總務處事務組(9/11)

### (四) 保全系統：

4. 保全人力：壽豐校區(5人)及美崙校區(3人)  
保全人員共8名，負責人員及車輛管制勤務，  
並協助駐衛警處理緊急狀況。





國立東華大學

## 110學年「校園空間安全檢視說明會」

11

總務處事務組(10/11)

- (五) 校車：本校21人座公務車2輛於前排2個位置設博愛座，禮讓身心障礙者乘坐。
- (六) 交通安全標示：車管會每學期開會檢討校內交通安全問題，並針對危險路口新增交通標示。
- (七) 管理員巡查：
  1. 大樓管理員每日巡檢大樓環境及各項設備。
  2. 各大樓緊急求救電話及戶外求救鈴每月定期檢查乙次，如有損壞立即報請修繕，報表每月整呈核。





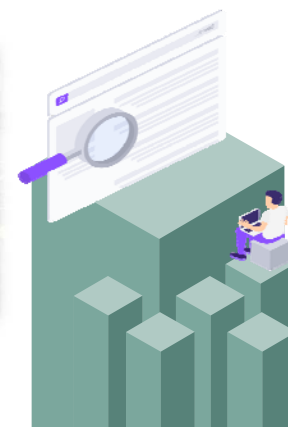
# 國立東華大學 110學年「校園空間安全檢視說明會」

12

總務處事務組(11/11)

## (八) 駐衛警巡邏及護送服務：

1. 駐衛警巡邏：每日巡邏校區9~12次，每次巡邏時間約1.5小時至2小時。
2. 護送服務：同學於夜間由學校欲返回租屋處可向駐警隊請求協助護送，護送時間每日下午22時至翌日凌晨5時，護送區域以學校鄰近租屋處為主。





# 國立東華大學

## 110 學年「校園空間安全檢視說明會」

13

總務處營繕組(1/10)

### 二、營繕組：

#### (一)緊急求救系統：

1. 一般室內廁所等求救鈴：行政及教學大樓廁所，皆有緊急求救系統，按鈕如下圖：







# 國立東華大學

## 110 學年「校園空間安全檢視說明會」

2. 室內夜間安全廁所求救鈴：設有23處，警報訊號會連線至大門駐衛警，分佈如下：

項次	地點
1	行政大樓1~4F雙號女廁
2	人社一館A302女廁
3	人社二館D201女廁
4	人社三館B217女廁
5	理工一館A101女廁
6	理工二館B110女廁
7	理工三館D109女廁
8	圖書館A117女廁
9	花師教育學院A101女廁
10	體育館B104女廁
11	管理學院D141女廁

項次	地點
12	學生活動中心B114女廁
13	湖畔藝術中心1F女廁
14	原住民學院A135女廁
15	藝術工坊114女廁
16	環境學院A119女廁
17	環境解說中心1F女廁
18	游泳池1F女廁
19	湖畔公廁
20	原住民學院C棟(右)
21	原住民學院C棟(左)
22	綜合球場廁所
23	司令台







### 3. 室外求救鈴：設有25處智慧緊急求救系統

- AI辨識全時錄影攝影機及緊急呼叫對講機為主軸，搭配環境光感LED照明模組，以提供行人在安全防護外，更增添行人用路輔助照明。
- 通訊設備箱體表面除有夜間透光全彩東華大學校徽以彰顯特色，並於校徽下方增添緊急求救字體光模組，一邊呈現黃色中文「**緊急求救站**」，另一邊則為紅色英文「**Emergency**」，讓民眾能更快速找尋到鄰近緊急求救柱並進行求救動作。
- 當緊急求救視訊對講機按鈕觸發時，接通後將立即錄影及進行對話，並同時啟動紅藍警示燈作為更加顯著之警示。上方全時攝影機除提供**24小時全時錄影**外，**AI辨識呼救手勢**亦能觸發緊急求救服務。





# 國立東華大學

## 110 學年「校園空間安全檢視說明會」

16

總務處營繕組(4/10)

### 4. 室外求救鈴分佈圖



編號	位置說明
NO. 01	資訊中心
NO. 02	理工一館
NO. 03	理工二館
NO. 04	湖畔公廁
NO. 05	人社一館
NO. 06	理工二館機車停車場
NO. 07	花師教育學院
NO. 08	行雲莊
NO. 09	集賢館
NO. 10	沁月莊
NO. 11	體育館
NO. 12	污水處理廠
NO. 13	環境解說中心機車停車場 (原:環境解說中心)
NO. 14	慶華會館
NO. 15	唐民院C&D棟間(原:唐民院C棟)
NO. 16	環境學院(原:唐民院C棟)
NO. 17	安全道機車停車場
NO. 18	平和道機車停車場
NO. 19	幼兒園(左)
NO. 20	幼兒園(右)
NO. 21	社區中心(圖書)
NO. 22	多容館
NO. 23	綜合球場廁所
NO. 24	司令台
NO. 25	花師教育學院對面





### 5. 室外求救鈴，如圖所示：



編號	時間	設備名稱	類別	事件訊息
3	2022-03-28 01:27:54	AI攝影機-10-磁碟莊	緊急求救事件	揮手求救事件
4	2022-03-28 01:27:22	AI攝影機-10-磁碟莊	緊急求救事件	揮手求救事件
5	2022-03-28 01:26:49	AI攝影機-10-磁碟莊	緊急求救事件	揮手求救事件
6	2022-03-28 01:26:41	AI攝影機-10-磁碟莊	緊急求救事件	跌倒避免事件
7	2022-03-28 01:26:17	AI攝影機-10-磁碟莊	緊急求救事件	揮手求救事件

確認緊急求救站事件
<p>【緊急求救站】AI攝影機-10-磁碟莊 (10.1.16.60) - 攝影機 1 - 2022/03/28 1:29:02</p> <p>【緊急求救站】對講攝影機-10-磁碟莊 (10.1.16.85) - 攝影機 1</p>





### (二) 求救系統操作宣導：

- 相關宣導資料已放置於總務處網頁(右上角)「校園友善空間」內，供下載參閱。
- **室外**求救系統啟動時，當緊急求救視訊對講機或按鈕觸發時即接通立即錄影進行對話，並同時啟動紅藍警示燈作為更加顯著之警示。上方全時攝影機除提供24小時全時錄影外，能辨識行人手勢，影像AI偵測危急狀況時揮動手即可傳達觸發緊急求救站服務，通報至警衛室。
- **室內**求救系統啟動時，除現場會有警鈴聲響外，設為夜間安全廁所23處，訊號會傳輸至警衛室，駐衛警會立即派員前往。
- 因本校校園廣闊，人力有限，求救系統啟動時，請附近同仁協助處理，警衛室24小時均有駐衛警執勤人員，如遇等待救援中過久，建議可撥打電話至警衛室緊急電話03-8906119、東華正校門03-8906402、志學門03-8906403請求救援。





# 國立東華大學

## 110 學年「校園空間安全檢視說明會」

19

總務處營繕組(7/10)

### (三)公共空間照明系統

- 本校路燈總數共約2000盞，分佈情形可於總務處平台可下載。
- 主要道路已汰換為LED燈具。
- 為加強本校師生夜間安全，部份停車場均加強路燈及投射燈照明，行人步道增設庭園燈。





### (四)消防安全：

1. 消防安全相關說明可於總務處營繕組「相關規定及訊息」下載參閱。

首頁 / 營繕組 / 相關規定及訊息

#### 相關規定及訊息

- 一.冷氣機之選用
- 二.本校校地規劃與建築準則
- 三.無障礙設施設計規範
- 四.復電標準作業程序
- 五.消防訊息:
  - 1.各大樓消防總機操作SOP
  - 2.各大樓緊急斷電位置圖(建置中)
  - 3.行政大樓消防設備平面圖
    - ☆ B1 1樓 2樓 3樓 4樓 5樓 6樓
  - 4.消防安全宣導:
    - (1)消防基本常識
    - (2)認識火災
    - (3)逃生的狀況與方法
    - (4)消防設備操作說明
- 六.維修通報原則
  - 1.緊急維修通報方式
  - 2.維修申請系統操作說明
  - 3.維修工作分工討論會議紀錄(108年6月5日)
  - 4.宿舍管理員簡易維修課程簡報(108.08.13)
  - 5.維修案件處理檢討會議紀錄 (109年5月5日)
- 七.向晴莊宿舍熱水溫度查看APP安裝說明
- 八.本校各大樓制水閥位置圖
  - 1.擲雲一二莊1-4樓平面圖(廁所用水開關)







# 國立東華大學

## 110 學年「校園空間安全檢視說明會」

21

總務處營繕組(9/10)

2. 火警移報：設有24處，如發生警訊會連線至大門駐衛警，分佈如下：

項次	地 點
1	行政大樓
2	人社一館
3	人社二館
4	人社三館
5	理工一館
6	理工二館
7	理工三館
8	花師教育學院
9	管理學院
10	原住民學院

項次	地 點
11	藝術工坊
12	環境學院
13	環境解說中心
14	汙水處理廠
15	倉庫
16	集賢館
17	體育館
18	司令台
19	游泳池
20	多容館

項次	地 點
21	社區K書中心
22	圖書館
23	學生活動中心
24	生物育成中心





國立東華大學

110 學年「校園空間安全檢視說明會」

22

總務處營繕組(10/10)

## (五) 電梯故障時求救方式說明：

電梯故障請拿起電梯內  
緊急電話即可與警衛室  
聯絡，警衛室會儘速緊  
急處理。





# 國立東華大學

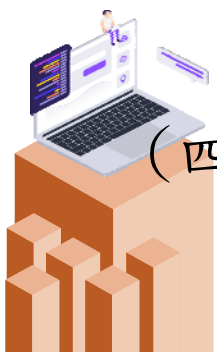
## 110學年「校園空間安全檢視說明會」

23

學務處(1/3)

### 三、學務處：宿舍設備空間安全規劃及說明

- (一)管理員24小時值勤：學生宿舍管理員及宿舍委員每日定時巡查，並協助處理突發事件，以維學生住宿安全。
- (二)監視系統：各宿舍大門及重要地點均設有監視系統，以維人員進出安全，預計擴增至450處。
- (三)門禁管制系統：學生宿舍均設有門禁刷卡系統，未住於該棟宿舍學生需經會客才可進入；另訪客於夜間21時前由宿舍管理員廣播要求離開宿舍，如未依規定者，依校規及宿舍管理規定予以處份。
- (四)校安中心值勤：校安人員24小時值勤即可在學生宿舍發生緊急事件時，協助處理並執行通報作業。





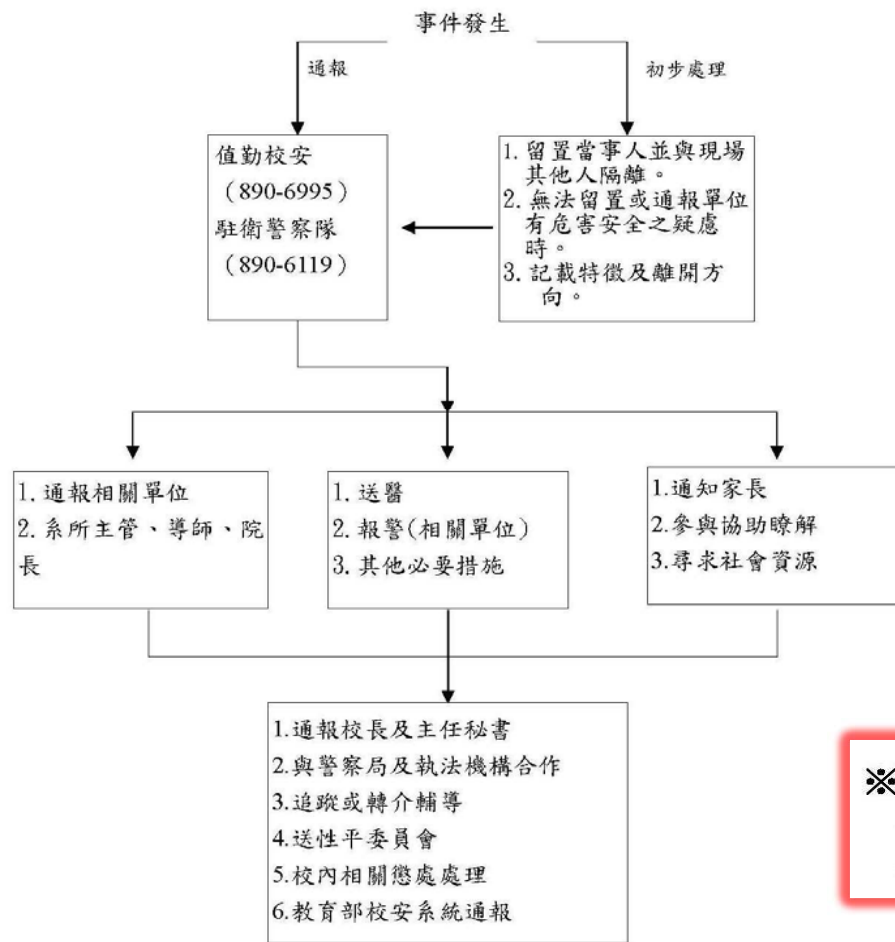


# 國立東華大學 110學年「校園空間安全檢視說明會」

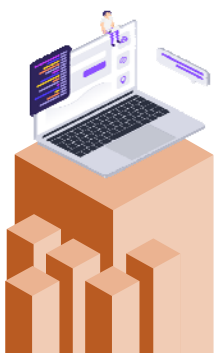
25

學務處(3/3)

國立東華大學  
校園安全維護事件(性侵害、性騷擾等)通報及處理流程圖



※校園安全中心緊急聯絡電話  
值勤校安：(03)890-6995  
駐衛警：(03)890-6119





國立東華大學

# 110學年「校園空間安全檢視說明會」

26

