



國立東華大學

109學年「校園空間安全檢視說明會」

1

壹、前言：

校園意外事故隨時潛伏於校園周遭之中，若校園安全僅靠警衛維持而缺乏安全空間規劃與設計，則易產生危險空間以致校園人身、財物安全受威脅。爰依據校園性侵害性騷擾或性霸凌防治準則第5條規定，定期舉行校園空間安全檢視說明會，藉由環境設計預防犯罪理念探討校園安全空間規劃，結合保全科技應用與校園警衛勤務規劃以達校園安全維護目的。





國立東華大學

109學年「校園空間安全檢視說明會」

2

事務組(1/6)

貳、各單位報告

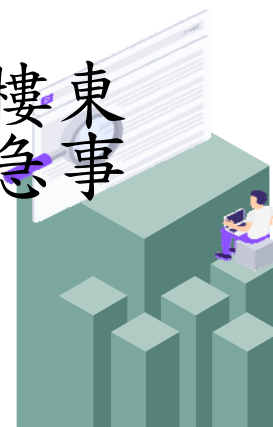
一、事務組：

(一) 空間管理：

本校空間管理，教室由教務處統一規劃，講堂及演藝廳由總務處統一管理，餘室內外空間之使用由申請單位向教務處或總務處提出申請，並經本校「空間規劃評估委員會」審議。

(二) 標示系統：

除廁所設有緊急求救鈴外，並於每層樓東、西側樓梯處加裝緊急求救鈴，如有緊急事件，可啟動求救系統。





國立東華大學

109學年「校園空間安全檢視說明會」

3

事務組(2/6)

(三) 保全系統：

1. 保全設備：已完成校園監控系統整合專案建置，包括宿舍停車場37支攝影建置、教學區各重要入口車牌辨識監視器計17套車牌辨識監視系統建置、行政大樓及各教學大樓一樓出入口數位攝影機建置計254支網路攝影機建置，可即時掌握校園內人員動態，目前系統順利運作中。當校園內發生狀況時，大門警衛室可透過監視錄影設備，即時確認現場動態，管理單位亦可調閱錄影影像資料，立即反應予以適當處置。





國立東華大學

109學年「校園空間安全檢視說明會」

4

事務組(3/6)

(三) 保全系統：

2. 保全人力：壽豐校區(5人)及美崙校區(3人)
保全人員共8名，負責人員及車輛管制勤務，
並協助駐衛警處理緊急狀況。





國立東華大學

109學年「校園空間安全檢視說明會」

5

事務組(4/6)

(三) 保全系統：

3. 校門出入車輛辨識系統：「校門出入車輛辨識系統於109年3月4日起正式營運，並依本校「車輛出入校園管理及清潔維護費收費辦法」規定辦理收費，充分發揮智慧化、系統化校園安全管理功能，提升校園安全。」





國立東華大學

109學年「校園空間安全檢視說明會」

6

事務組(5/6)

- (四) 校車：本校21人座公務車2輛及大型巴士於前排2個位置設博愛座，禮讓身心障礙者乘坐。
- (五) 交通安全標示：車管會每學期開會檢討校內交通安全問題，並針對危險路口新增交通標示。
- (六) 管理員巡查：
 1. 大樓管理員每日巡檢大樓環境及各項設備。
 2. 各大樓緊急求救電話及求救鈴每月定期檢查乙次，並將報表整呈核。





國立東華大學

109學年「校園空間安全檢視說明會」

7

事務組(6/6)

(七) 駐衛警巡邏及護送服務：

1. 駐衛警巡邏：每日巡邏校區9~12次，每次巡邏時間約1.5小時至2小時。
2. 護送服務：同學於夜間由學校欲返回租屋處可向駐警隊請求協助護送，護送時間每日下午22時至翌日凌晨5時，護送區域以學校鄰近租屋處為主。





國立東華大學

109學年「校園空間安全檢視說明會」

8

營繕組(1/9)

二、營繕組：

(一)緊急求救系統：

1. 一般室內廁所等求救鈴：行政及教學大樓廁所，皆有緊急求救系統，按鈕如下圖：





國立東華大學

109學年「校園空間安全檢視說明會」

2. 室內夜間安全廁所求救鈴：設有18處，警報訊號會連線至大門駐衛警，分佈如下：

項次	地點
1	行政大樓 1~4F雙號女廁
2	人社一館A302女廁
3	人社二館D201女廁
4	人社三館B217女廁
5	理工一館A101女廁
6	理工二館B110女廁
7	理工三館D109女廁
8	圖書館A117女廁
9	花師教育學院 A101女廁

項次	地點
10	體育館B104女廁
11	管理學院D141女廁
12	學生活動中心B114女廁
13	湖畔藝術中心1F女廁
14	原住民學院A135女廁
15	藝術工坊114女廁
16	環境學院A119女廁
17	環境解說中心1F女廁
18	游泳池1F女廁





國立東華大學 109學年「校園空間安全檢視說明會」

10

營繕組(3/9)

3. 室外求救鈴：設有24處無線緊急求救系統，並設置校安通報電話資訊，如有事故須通報時得以電話通知，圖片如下：

校安專線 值班教官 03-8906995 0937-295995	衛生保健組 03-8906252
校外處理方式 撥打119或通知值班教官 手機訊號不良時，可手機直撥112	
校安QR Code	





國立東華大學 109學年「校園空間安全檢視說明會」

緊急求救鈴分佈圖





(二) 求救系統操作宣導：

- 相關宣導資料已放置於總務處網頁(右上角)「校園友善空間」內，供下載參閱。
- **室外**求救系統啟動時，除現場會有警鈴聲響外，訊號會傳輸至警衛室，駐衛警會立即派員前往。
- **室內**求救系統啟動時，除現場會有警鈴聲響外，設為夜間安全廁所18處，訊號會傳輸至警衛室，駐衛警會立即派員前往。
- 因本校校園廣闊，人力有限，求救系統啟動時，請同仁協助處理。





國立東華大學

109學年「校園空間安全檢視說明會」

13

營繕組(6/9)

(三)公共空間照明系統

- 本校路燈總數共約2000盞，分佈情形可於總務處平台可下載。
- 主要道路已汰換為LED燈具。
- 為加強本校師生夜間安全，部份停車場均加強路燈及投射燈照明，行人步道增設庭園燈。





(四)消防安全：

1. 消防安全相關說明可於總務處營繕組「相關規定及訊息」下載參閱。

首頁 / 營繕組 / 相關規定及訊息

相關規定及訊息

- 一.冷氣機之選用
- 二.本校校地規劃與建築準則
- 三.無障礙設施設計規範
- 四.復電標準作業程序
- 五.消防訊息:
 - 1.各大樓消防總機操作SOP
 - 2.各大樓緊急斷電位置圖(建置中)
 - 3.行政大樓消防設備平面圖
 - ☆ B1 1樓 2樓 3樓 4樓 5樓 6樓
 - 4.消防安全宣導:
 - (1)消防基本常識
 - (2)認識火災
 - (3)逃生的狀況與方法
 - (4)消防設備操作說明
- 六.維修通報原則
 - 1.緊急維修通報方式
 - 2.維修申請系統操作說明
 - 3.維修工作分工討論會議紀錄(108年6月5日)
 - 4.宿舍管理員簡易維修課程簡報(108.08.13)
 - 5.維修案件處理檢討會議紀錄 (109年5月5日)
- 七.向晴莊宿舍熱水溫度查看APP安裝說明
- 八.本校各大樓制水閥位置圖
 - 1.擲雲一二莊1-4樓平面圖(廁所用水開關)





國立東華大學

109學年「校園空間安全檢視說明會」

2. 火警移報：設有24處，如發生警訊會連線至大門駐衛警，分佈如下：

項次	地 點
1	行政大樓
2	人社一館
3	人社二館
4	人社三館
5	理工一館
6	理工二館
7	理工三館
8	花師教育學院
9	管理學院
10	原住民學院

項次	地 點
11	藝術工坊
12	環境學院
13	環境解說中心
14	汗水處理廠
15	倉庫
16	集賢館
17	體育館
18	司令台
19	游泳池
20	多容館

項次	地 點
21	社區K書中心
22	圖書館
23	學生活動中心
24	生物育成中心





(五) 電梯故障時求救方式說明：

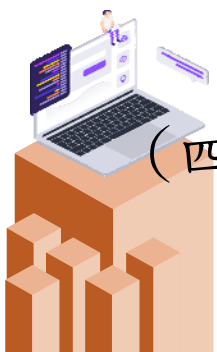
電梯故障請拿起電梯內
緊急電話即可與警衛室
聯絡，警衛室會儘速緊
急處理。





三、學務處：宿舍設備空間安全規劃及說明

- (一)管理員24小時值勤：學生宿舍管理員及宿舍委員每日定時巡查，並協助處理突發事件，以維學生住宿安全。
- (二)監視系統：各宿舍大門及重要地點均設有監視系統，以維人員進出安全。
- (三)門禁管制系統：學生宿舍均設有門禁刷卡系統，未住於該棟宿舍學生需經會客才可進入；另訪客於夜間21時前由宿舍管理員廣播要求離開宿舍，如未依規定者，依校規及宿舍管理規定予以處份。
- (四)校安中心值勤：校安人員24小時值勤即可在學生宿舍發生緊急事件時，協助處理並執行通報作業。





國立東華大學 109學年「校園空間安全檢視說明會」

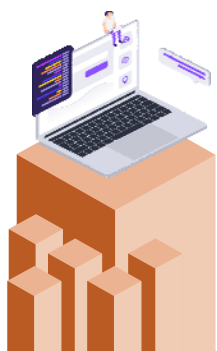
國立東華大學 109年校內交通事故分布圖

統計時間: 109年1月1日至12月31日

更新日期: 110年1月18日

交通事故: 78件(輕傷:90人 住院13人 死亡1人)

資料來源: 本校校安中心校安通報



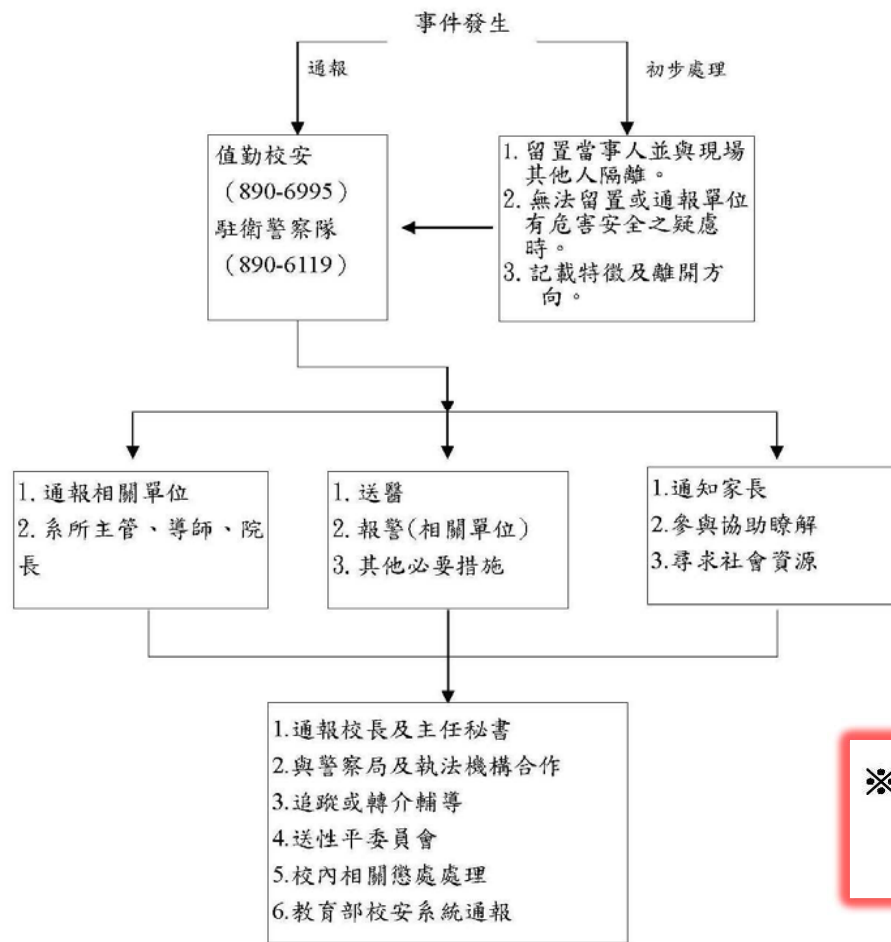


國立東華大學 109學年「校園空間安全檢視說明會」

19

學務處(3/3)

國立東華大學
校園安全維護事件(性侵害、性騷擾等)通報及處理流程圖



※校園安全中心緊急聯絡電話
值勤校安：(03)890-6995
駐衛警：(03)890-6119

