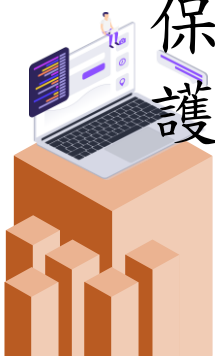




### 壹、前言：

校園意外事故隨時潛伏於校園周遭之中，若校園安全僅靠警衛維持而缺乏安全空間規劃與設計，則易產生危險空間以致校園人身、財物安全受威脅。爰依據校園性侵害性騷擾或性霸凌防治準則第5條規定，定期舉行校園空間安全檢視說明會，藉由環境設計預防犯罪理念探討校園安全空間規劃，結合保全科技應用與校園警衛勤務規劃以達校園安全維護目的。





# 國立東華大學

## 111學年「校園空間安全檢視」說明

2

總務處事務組(1/11)

### 貳、各單位報告

#### 一、總務處事務組：

(一) 公用教室、講堂空間：間數計180間，分布於各教學大樓內，各大樓公共空間數量：

場館名稱	人社一館	人社二館	人社三館	理工一館	理工二館	理工三館
間數	26間	19間	11間	24間	25間	4間

場館名稱	花師教育學院	管理學院	學生活動中心	原民院	環海學院	藝術學院
間數	20間	23間	1間	15間	12間	4間



### 貳、各單位報告

#### 一、總務處事務組：

##### (二) 公用教室、講堂管理：

1. 教室由教務處統一規劃，講堂及演藝廳由總務處統一管理，並由大樓管理員每日巡檢環境、場地、設備及清潔。
2. 夜間無課務或借用之教室及講堂，於6點前關閉門窗上鎖，預防安全死角。





### 貳、各單位報告

#### 一、事務組：

#### (二) 公用空間管理：

3. 教室晚上最晚借用至9點、講堂最晚借用至10點，由夜間管理員依個別借用或使用時段關閉教室。
4. 駐衛警24小時巡邏校區，藉以達到安全防护。





### (三) 標示系統：

本校各空間標示為達到美化並與環境結合，依公共藝術設計之「校園藝術化指標」作為各學院大樓製作內、外部之部門導引樣式，設置於各學院大樓內、外部入口明顯處。





### (四) 保全系統：

1. 監視安控設備：本校教學行政區現有校園監控系統共計設置537支數位攝影機，布建於教學大樓出入口、電梯、停車場、安全廊道及重要路口，設置情形如附表。





# 國立東華大學

## 111學年「校園空間安全檢視」說明

7

### 總務處事務組(6/11)

#### 總務處建置納管攝影機設備分布情形：

序	場館名稱	攝影機數量	序	場館名稱	攝影機數量
1	行政大樓	21	19	行政大樓停車場	6
2	人社三館	6	20	理二機車停車場	3
3	人社一館	8	21	擷雲莊停車場	5
4	人社二館	10	22	多容館	13
5	花師教育學院	10	23	仰山莊停車場	4
6	管理學院	12	24	向晴莊停車場	4
7	學生活動中心	19	25	綜合球場1停車場	3
8	資訊中心	1	26	行雲莊停車場	2
9	湖畔玻璃屋	1	27	集賢館	7
10	理工一館	14	28	沁月莊停車場	2
11	理工二館	9	29	迎曦莊停車場	2
12	理工三館	7	30	汙水處理廠	7
13	藝術工坊	6	31	教學區停車場	10
14	原住民族學院	11	32	安全廊道	26
15	環境暨海洋學院	20	33	內環路口	17
16	大學門	23	34	宿舍區週邊道路	26
17	志學門	34	35	校外圍牆	8
18	志學大外環道	3	36	外環道	127
			37	緊急求救站攝影機	50







### (四) 保全系統：

2. 落實校園監視系統維護，持續滾動式檢討校園公共空間防護需要增設相關安控設施，並透過雲端管理平台整合系統影像，減少校園安全死角，提升校園安全。

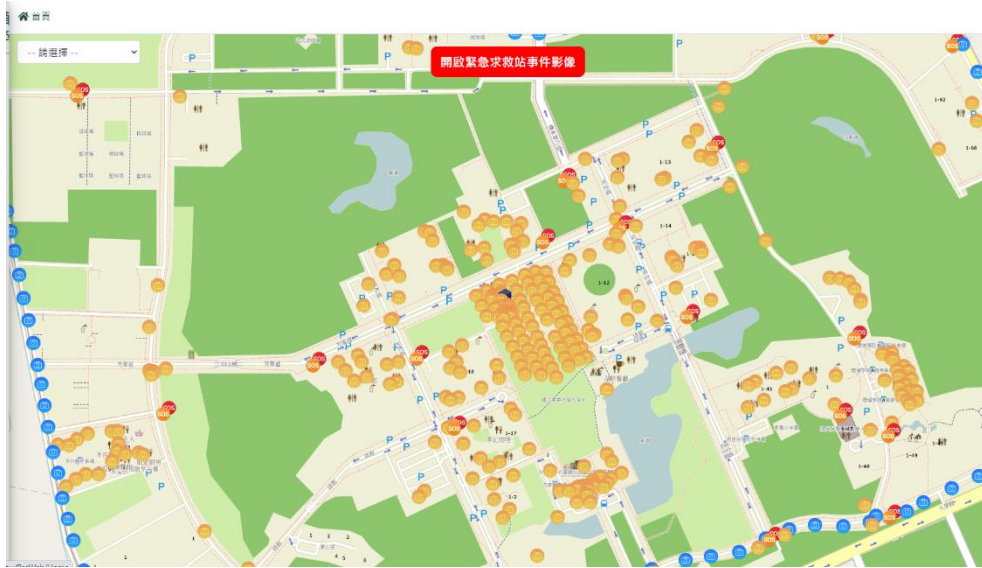






### (四) 保全系統：

3. 辦理「智慧校園安全本調配防線，最用  
整合計畫」，強化影像，搭  
校道及分路視器能，主動預  
AI辨識技術，即時校安  
提出警報，室內安  
通報駐警，安  
發揮校內安  
大效益，已完  
中。





### (四) 保全系統：

4. 保全人力：壽豐校區(5人)及美崙校區(3人)  
保全人員共8名，負責人員及車輛管制勤務，  
並協助駐衛警處理緊急狀況。





- (五) 校車：本校21人座公務車1輛於前排2個位置設博愛座，禮讓身心障礙者乘坐。
- (六) 交通安全標示：車管會每學期開會檢討校內交通安全問題，並針對危險路口新增交通標示。
- (七) 管理員巡查：
  1. 大樓管理員每日巡檢大樓環境及各項設備。
  2. 各大樓緊急求救電話及戶外求救鈴每月定期檢查乙次，如有損壞立即報請修繕，報表每月整呈核。





### (八) 駐衛警巡邏及護送服務：

1. 駐衛警巡邏：每日巡邏校區9~12次，每次巡邏時間約1.5小時至2小時。
2. 護送服務：同學於夜間由學校欲返回租屋處可向駐警隊請求協助護送，護送時間每日下午22時至翌日凌晨5時，護送區域以學校鄰近租屋處為主。





### 二、營繕組：

#### (一)緊急求救系統：

##### 1. 室內求救鈴：

- 教學行政大樓廁所，皆設有緊急求救鈴，樣式如右圖。
- 於按壓求救鈴後，現場會警鈴大響，各棟管理員將至現場了解處理。
- 因本校校園廣闊，若聽見警鈴聲時，請協助就近了解，以加速緊急事件處理。







### 2. 室內夜間安全廁所：設有23處，求救鈴警報訊號會連線至警衛室，地點如下：

項次	地點
1	行政大樓1~6F女廁
2	人社一館A302女廁
3	人社二館D201女廁
4	人社三館B217女廁
5	理工一館A101女廁
6	理工二館B110女廁
7	理工三館D109女廁
8	圖書館A117女廁
9	花師教育學院A101女廁
10	體育館B104女廁
11	管理學院D141女廁

項次	地點
12	學生活動中心B114女廁
13	湖畔藝術中心1F女廁
14	原住民學院A135女廁
15	藝術工坊114女廁
16	環境學院A119女廁
17	環境解說中心1F女廁
18	游泳池1F女廁
19	湖畔停車場廁所女廁
20	原民院C109女廁
21	原民院C117女廁
22	綜合球場女廁
23	司令台女廁





### 3. 室外緊急求救系統

- 具有全時錄影攝影機及緊急呼叫對講機，並搭配環境光感LED照明模組，以提供行人在安全防護外，更增添行人用路輔助照明。
- 箱體表面夜間透光全彩東華大學校徽以彰顯特色，並於校徽下方一邊呈現黃色中文「緊急求救站」，另一邊則為紅色英文「Emergency」，可供快速找尋到鄰近緊急求救柱地點。
- 於按壓求救鈴按鈕時，會立即錄影並接通對講機與警衛室進行對話。現場警鈴及紅藍警示燈將啟動，以達警示及嚇阻效果。
- 於夜間時(22:00~06:00)，啟動AI辨識功能，發現有呼救等異常情形，會啟動求救系統，通報警衛室。







### 4. 室外求救鈴設置地點

- 設置地點共 25處
- 詳見總務處網頁之「校園友善空間」





### (二) 夜間照明

- 本校校地廣闊，路燈已達2千多盞，考量校園安全與節能併重，照明增設需評估效率，謹慎設置。
- 路燈等所有照明燈具，皆全面汰換為LED燈具，部份停車場採用廣場高燈，以提高照明範圍，提升效率。
- 每盞路燈設有通報QR-Code，若發現有路燈故障時，請協助掃描QR-Code通報報修。





### (三)消防安全：

- 本校消防設備皆依據消防法每年委託專業廠商檢修申報，以維持消防系統正常運作。
- 本校各教學行政大樓，火警受信總機，皆設有移報設備，如發生警訊會連線通報至警衛室。
- 消防相關訊息，皆公告於總務處營繕組網頁之「相關規定及訊息」內。

首頁 / 營繕組 / 相關規定及訊息

#### 相關規定及訊息

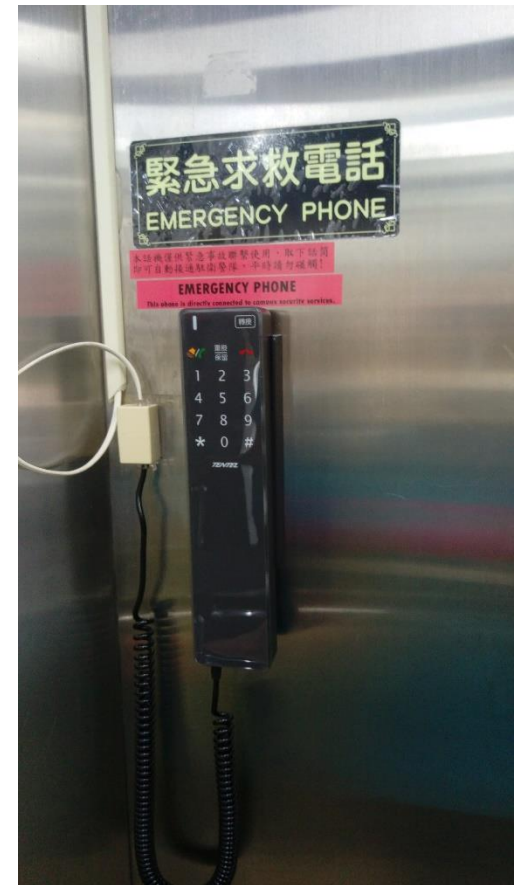
- 一.冷氣機之選用
- 二.本校校地規劃與建築準則
- 三.無障礙設施設計規範
- 四.復電標準作業程序
- 五.消防訊息:
  - 1.各大樓消防總機操作SOP
  - 2.各大樓緊急斷電位置圖(建置中)
  - 3.行政大樓消防設備平面圖  
☆ B1 1樓 2樓 3樓 4樓 5樓 6樓
  - 4.消防安全宣導:
    - (1)消防基本常識
    - (2)認識火災
    - (3)逃生的狀況與方法
    - (4)消防設備操作說明
- 六.維修通報原則
  - 1.緊急維修通報方式
  - 2.維修申請系統操作說明
  - 3.維修工作分工討論會議紀錄(108年6月5日)
  - 4.宿舍管理員簡易維修課程簡報(108.08.13)





### (四) 電梯故障時求救方式說明：

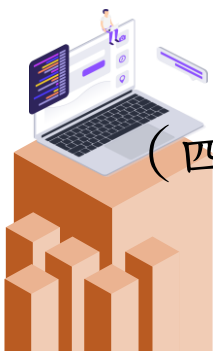
電梯故障受困時，請使用電梯內緊急求救電話，拿起話機即可與警衛室通話，警衛室會立即通報處理。





### 三、學務處：宿舍設備空間安全規劃及說明

- (一)管理員24小時值勤：學生宿舍管理員及宿舍委員每日定時巡查，並協助處理突發事件，以維學生住宿安全。
- (二)監視系統：各宿舍大門及重要地點均設有監視系統，以維人員進出安全，預計擴增至450處。
- (三)門禁管制系統：學生宿舍均設有門禁刷卡系統，未住於該棟宿舍學生需經會客才可進入；另訪客於夜間21時前由宿舍管理員廣播要求離開宿舍，如未依規定者，依校規及宿舍管理規定予以處份。
- (四)校安中心值勤：校安人員24小時值勤即可在學生宿舍發生緊急事件時，協助處理並執行通報作業。



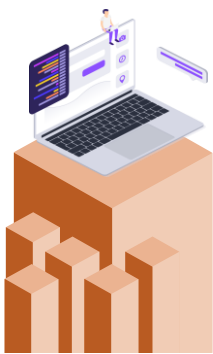
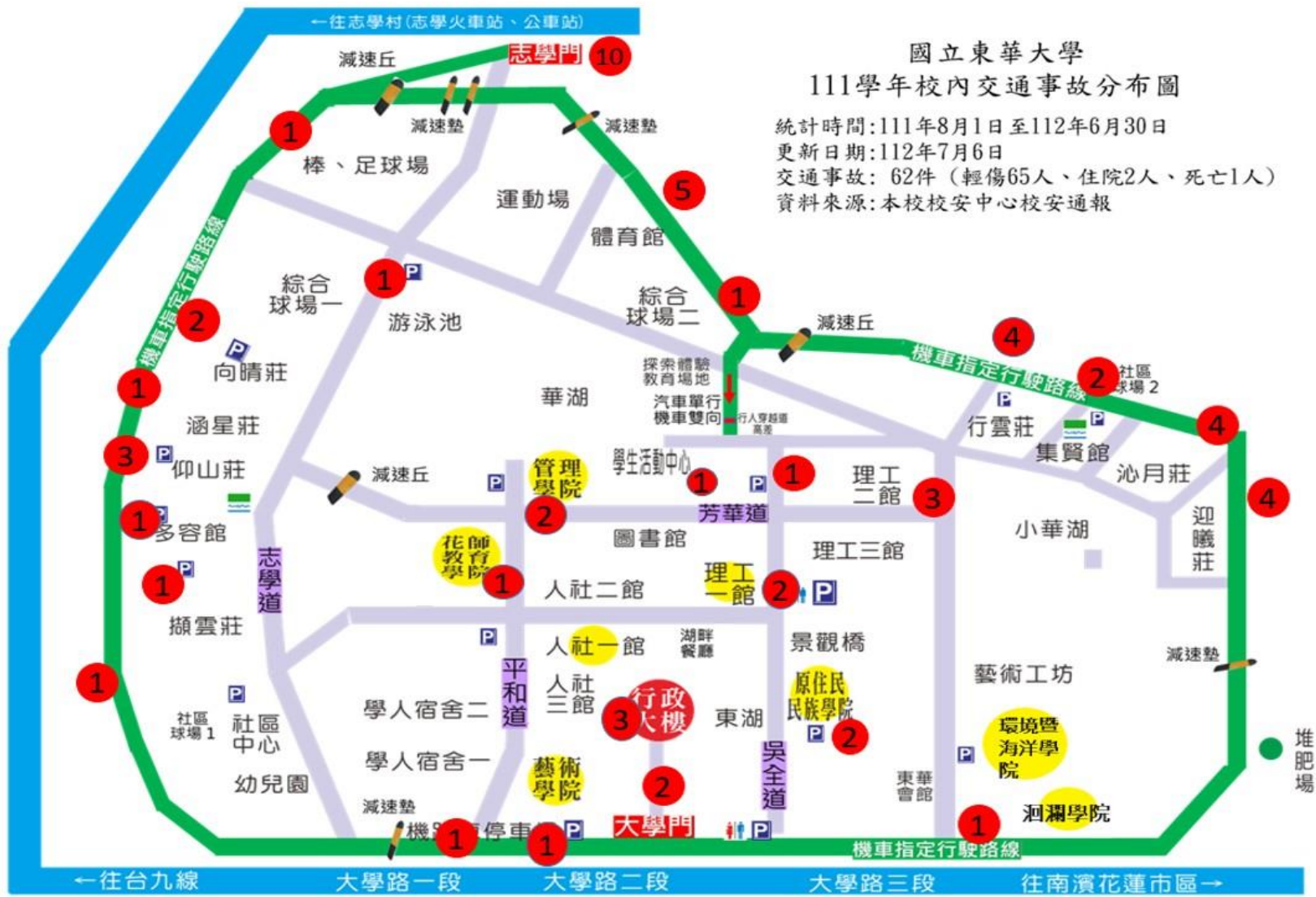


# 國立東華大學

## 111學年「校園空間安全檢視」說明

### 國立東華大學 111學年校內交通事故分布圖

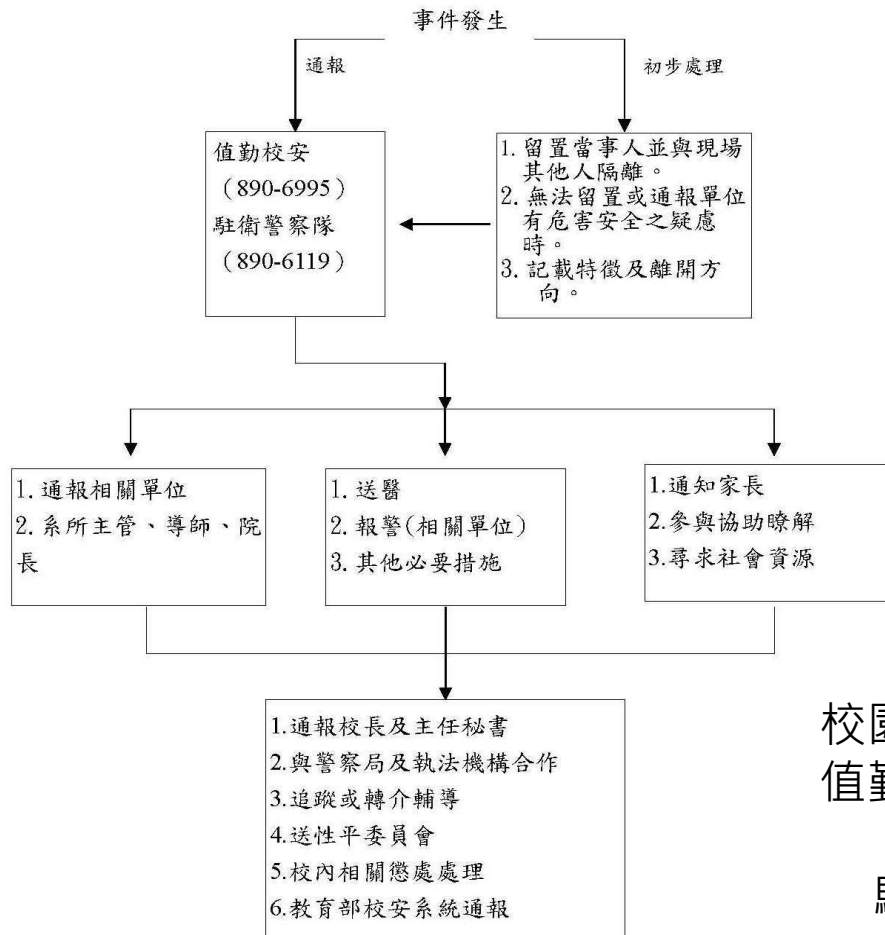
統計時間:111年8月1日至112年6月30日  
更新日期:112年7月6日  
交通事故: 62件 (輕傷65人、住院2人、死亡1人)  
資料來源:本校校安中心校安通報



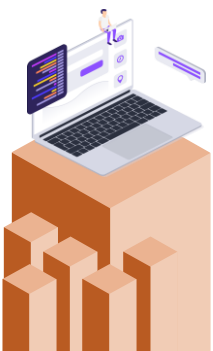


## 學務處(3/3)

國立東華大學  
校園安全維護事件(性侵害、性騷擾等)通報及處理流程圖



校園安全中心緊急聯絡電話  
 值勤校安:(03)890-6995  
 0937-295995  
 駐衛警:(03)890-6119







國立東華大學

# 111學年「校園空間安全檢視」說明

23

