



壹、105 年交通事故統計與分析：

一、各學院交通事故受傷人數統計：

統計資料：105/01~105/12

< 表一：105 年 1-12 月份交通事故受傷人數統計表 >

學院	一月	二月	三月	四月	五月	六月	七月	八月	九月	十月	十一月	十二月
理工學院	2	2	1	5	4	4	1	3	6	2	8	13
管理學院	1	3	2	7	3	4	1	1	6	7	7	5
人文社會科學學院	2	0	8	7	5	2	1	3	4	17	7	9
原住民族學院	0	3	1	3	1	0	0	0	0	1	3	3
海洋科學學院	0	0	0	0	0	1	0	0	0	0	0	0
花師教育學院	3	1	5	3	2	4	0	1	5	4	2	1
藝術學院	0	1	0	1	4	1	0	2	2	3	0	2
環境學院	0	0	1	1	0	1	0	0	0	4	1	1
總計	8	10	18	27	19	17	3	10	23	38	28	34

二、校內交通事故：

105/12 校內交通事故發生 14 起，原因大致為：未注意週遭環境發生擦撞(9 起)、自摔(5 起)【**閃避、車速過快**】、造成同學多處擦傷，經治療皆無礙，比 11 月份多發生 1 件。

三、103~105 年同月份交通事故件數比較：如表二

1. 105/01~105/12 交通事故為校內多於校外，原因大多為：**未注意周遭環境、車速過快及自摔**。
2. 104 年及 105 年之 12 月同月份比較，105 年(21 件)與 104 年(21 件)相同。
3. 105 年相較於 104 年，至 105/12 月全年**校內交通事故多 10 件、校外交通事故多 4 件，總件數多 14 件**，在交通安全教育宣導與預防方面仍需持續努力。

< 表二：近三年 1 至 12 月份交通事故件數比較表 >

年度/月份	一月		二月		三月		四月		五月		六月		七月		八月		九月		十月		十一月		十二月		總計
	校內	校外	校內	校外	校內	校外	校內	校外	校內	校外	校內	校外	校內	校外	校內	校外	校內	校外	校內	校外	校內	校外	校內	校外	
105	1	5	0	6	4	9	8	10	7	4	11	6	2	1	5	4	13	4	12	10	13	7	14	7	163
104	7	10	2	1	7	6	3	7	7	5	9	6	2	0	0	3	9	8	13	6	10	7	11	10	149
103	5	3	0	5	0	4	5	4	8	8	6	6	0	4	0	0	5	5	10	8	5	4	7	10	112
總計	13	18	2	12	11	19	16	21	22	17	26	18	4	5	5	7	27	17	35	24	28	18	32	27	424



貳、教育宣導：

一、2017 跨年迎曙光勿疲勞駕駛，請確保行車平安

跨年迎曙光時刻即將到來，相信同學已準備許多跨年活動，提醒本校同學切勿疲勞駕駛，應衡量自己體力狀況，避免因疲勞駕駛而發生交通事故，【累了；就休息一下，再上路】；確保交通安全。勿貪一時之快與一時之便，養成提早出門的習慣，千萬不要趕路，平安是回家的唯一道路。

假期期間同學會因參加校內外活動增加，使用交通工具的機率增高，提醒同學切勿無照駕駛或酒後駕車、危險駕駛。開車或騎乘機車謹遵各項道路安全規定；另，騎機車時，請配戴全罩式安全帽，以避免交通意外事故發生，確保自身安全。多一分小心，多一分安全。

二、Stay safe during New Year holidays.

As the coming of the New Year, many of you might have already planned a variety of activities for celebration. We'd like to kindly remind you not to drive if you are physically or mentally exhausted. Pay attention to your own physical condition, to avoid any traffic accidents.

Take a rest when you are tired. Do not ride or drive too fast or run a red light. Build up a habit of leaving earlier so as not to rush. Safety always comes first.

To celebrate the New Year, you might go out and have fun, and use vehicles more than usual. Please note that driving recklessly, without a valid driver's license or under the influence of alcohol is illegal and subject to serious penalty by law.

Please follow traffic regulations when using any vehicle. Also remember to wear a helmet whenever you're riding a scooter/motorcycle to prevent any traffic accident. Being a bit more careful means being a bit safer.



三、12/31 至 01/02 元旦連續假期志學火車站停車事宜

囿於志學火車站前腹地有限，常因停車紊亂問題，造成車站管理及出入旅客的不便。2016/12/31 至 2017/01/02 元旦連續假期將至，提醒師長與同學，在連續假日返家過節時，敬請配合志學火車站告示，切勿隨意停放。並請多利用大眾交通工具或共乘方式至志學火車站或花蓮火車站；車輛停放說明如下：

- (一)志學火車站停車空間規劃(如圖 1、2)。請本校教職員生，能配合公告停放，將個人之交通工具(自行車、機車、汽車)停放在志學火車站停車棚內或停車位，以維持站前道路暢通。
- (二)車站前方道路兩側，現均已畫紅線(如圖 3)，禁止停放，以免遭到拖吊。
- (三)車站左側停車棚前，禁止停放車輛(如圖 4)。
- (四)殘障車位左邊斜線區為其下車區，請同學不要誤認為機車停車格(如圖 5)所示。

四、Parking at Zhixue station during New Year holidays (2016/12/31-2017/1/02)

Due to limited space in front of Zhixue station, parking often causes inconvenience to passengers.

The three-day New Year holidays are around the corner. We'd like to kindly remind you to park in accordance with the bulletin board of Zhixue station. Do not park randomly. Take public transportation or car-pool, if at all possible.

Parking instructions:

- 1.The parking space in front of Zhixue station is as picture 1 and 2. Please park your bike, scooter or car in the carport or lot to keep the road clear.
- 2.The road in front of Zhixue station has already been marked with red lines (picture 3). Please do not park on its two sides, or your vehicle will be towed away.
- 3.Do not park on the left side of the station, in front of the carport (picture 4).
- 4.The oblique-line zone is the dismount area for handicap parking (picture 5). Please do



not park there.

花蓮志學火車站車輛停放說明(Parking instructions)

<p style="text-align: center;">Carport</p> <p style="text-align: center;">停車棚</p> 	<p style="text-align: center;">Parking space</p> 
<p>1: 車站停車棚、停車格(此處可停放); 請規定停放整齊</p>	
<p style="text-align: center;">Parking space</p> <p style="text-align: center;">停車格</p> 	<p style="text-align: center;">No parking on two sides (red lines)</p> 
<p>2: 車輛請停放在停車格內</p>	<p>3: 禁止停放，以免遭到拖吊。</p>
<p style="text-align: center;">No parking</p> <p style="text-align: center;">此處禁止停放</p> 	<p style="text-align: center;">Handicapped parking</p> <p style="text-align: center;">殘障停車區</p>  <p style="text-align: center;">機車佔用殘障 車位下車區</p>
<p>4: 車站左側(此處禁止停放)</p>	<p>5: 機車避免佔用殘障車位停車區</p>

< 圖一：志學車站車輛停放示意圖 >



五、志學火車站車輛清理通知

停放於志學火車站無主交通工具(如腳踏車)眾多，已影響到當地整潔與停車位不足；壽豐鄉公所清潔隊預計 105 年 12 月 12 日 0830 時(星期一)，將清理無主廢棄車輛。鑑於此，以下事項請本校全體教職員生配合：

- (一)未張貼本校 105 學年停車證之交通工具將視為無主「廢棄車輛」，由壽豐鄉清潔隊遷移至壽豐鄉垃圾衛生掩埋場處理。
- (二)張貼本校非當學年停車證之腳踏車之車主，請於 12 月 11 日前遷移，或盡速換貼本校 105 學年停車證，以免被視為無主之廢棄車輛而被遷移。
- (三)張貼本校 105 學年停車證之交通工具，請依志學車站指示停放於停車位及停車棚內。)對於志學火車站車輛清理有任何問題，可逕向壽豐鄉公所清潔隊反映：
聯絡電話:03-8652131 轉 278 許小姐。

	
廢棄車輛清理通知	廢棄車輛清理通知
	
壽豐鄉公所:廢棄車輛清理通知	廢棄車輛清理通知
	
佔用道路廢機動車輛清理通知書 本車依「道路交通管理處罰條例第八十二條之一」及「佔用道路廢棄車輛認定標準查報處理及收取費用辦法」查報認定為廢棄車輛，請車輛所有人於七日內(105 年 12 月 12 日 08 時前)自行清理，逾期未清者，由壽豐鄉公所依法先行移置至指定場所存放。 通知單位:花蓮縣壽豐鄉公所 聯絡電話:03-8652131-5 指定場所:花蓮壽豐鄉公所廢機動車輛停置場	

參、交通訊息：

機車防禦駕駛

【轉載機車防禦駕駛手冊內容 P38-44】全冊可至本校交通安全/相關表格下載
(網址: <http://www.student.ndhu.edu.tw/files/40-1007-3766.php>)

一、走「對」的路線：

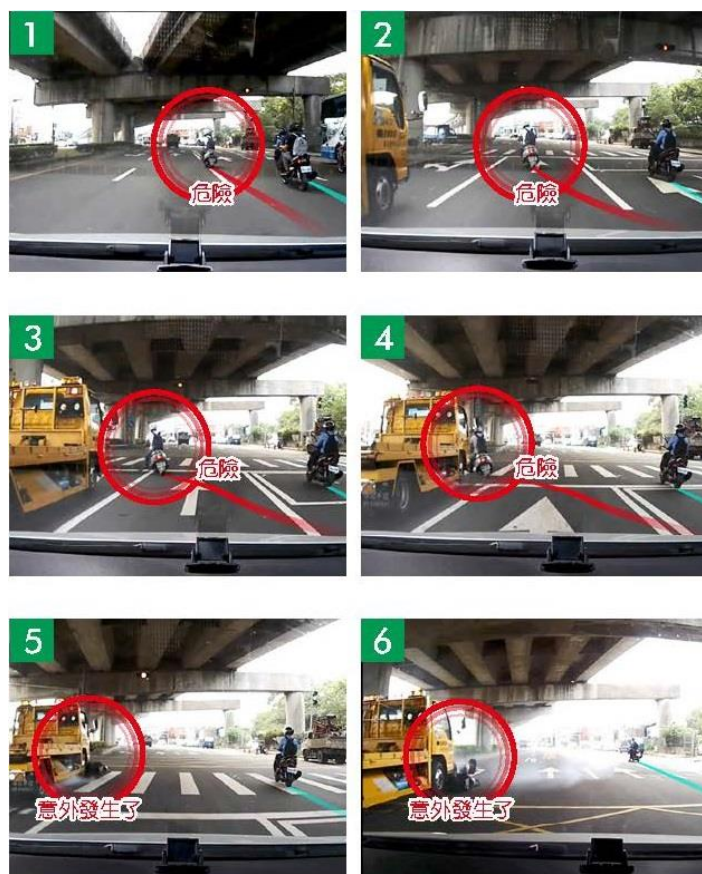
車輛右轉前宜盡量靠右，若行駛路線在右方留有較大空間，可能讓其他車輛乘隙而入，衍生危險；同時也要注意其他如前方停路邊的車輛突然開入車道或打開車門等影響自身安全的狀況。街頭巷尾有很多路口雖是雙向行駛，但沒有標示中心線，左轉時機車騎士很容易侵犯他人路線而不自知(如圖三所示)。

機車隨意穿越同向的汽車道，是相當危險的行為，尤其是同向有 2 個(含以上)道的路段，因為同向的內側車道車輛視野可能被外側車道的車輛擋住，而無法看見穿越車道而來的機車(如圖四所示)。



▲ 在沒有標示中心線的路段，機車左轉常侵犯他人路線而不自知。

< 圖三：機車左轉侵犯他人路線示意圖 >



6 < 圖四：機車從右側穿越同向的汽車道，可能因汽車駕駛人視野問題產生危險 >



二、行經轉彎時應有的認知：

- (一)在雙向行駛的彎道上，切勿輕忽道路中心線(如黃虛線或雙黃線)。以安全駕駛而言，應養成絕不可跨越中心線的習慣；以防禦駕駛而言，應預想對向車輛可能跨越中心線而侵犯自己，並注意自己的行駛動線(如圖五所示)。
- (二)而在未劃設車道中心線，仍宜靠右行駛，以預留對向來車的空間或防範對向來車的侵犯(如圖六所示)。
- (三)若有開啟頭燈，而彎道有凸面鏡時，大燈光線可投射於凸面鏡，有助於提高對向車發現我車，降低對向車不安全行為(如圖七所示)。
- (四)機車若於入彎後因速度太快而使用煞車，是十分危險的行為，建議應於入彎前將車速降到安全速度以下等速過彎，盡量避免在彎道中出現煞車行為。



▲ 應養成不可跨越中心線習慣，並且預想對向車輛可能侵犯自己的車道而特別小心。

< 圖五：機車不可跨越中心線示意圖 >



▲ 在未劃設車道中心線仍宜靠右行駛，並防範他人侵犯我車。

< 圖六：未劃設車道中心線示意圖 >



▲ 彎道凸面鏡可投射機車頭燈，提醒對向來車注意。

< 圖七：凸面鏡示意圖 >



肆、案例宣導：

一、105/12/17 校內車禍

- 時間:105/12/17 約 1350 時
- 地點:涵二莊附近車棚聯外T字路口
- 天候:晴天
- 未注意周遭環境
- 人員:臉部，手部輕微擦傷
- 汽(機)車部分毀損

● 原因分析：

1. 校外人士(休旅車)不熟悉路況，轉彎時猶豫不決。
2. 本校學生未注意前方狀態



< 圖八:105/12/17 車禍示意圖 >

二、105/12/18 校內車禍

- 時間:105/12/18 約 1700 時
- 地點:志學門往東區宿舍方向路
- 天候:晴天
- 機車追撞路邊停車汽車
- 人員:右手腕扭傷，手指輕微擦傷
- 汽(機)車部分毀損

● 原因分析：

1. 未注意路況，路邊停車。
2. 未注意前方狀態



< 圖九:105/12/18 車禍示意圖 >



三、105/12/20 校內車禍

- 時間:105年12月20日約1700時
- 地點:多容館後方外環道
- 天候:晴天
- 機車追撞
- 人員:手脚擦傷
- 機車部分毀損
- **原因分析:**
 1. 轉彎時未注意。
 2. 未注意前方狀態



< 圖十:105/12/20 車禍示意圖 >

四、105/12/28 校內車禍

- 時間:105年12月28日約1205時
- 地點:學人宿舍一外環道
- 天候:陰天
- 機車自摔(目擊:車速約時速70公里) 人員:手脚擦傷 機車全毀
- **原因分析:**1. 車速過快。2. 轉彎時未減速，造成失控

自摔三部曲





五、105/12/30 校內車禍

- 時間:105/12/30 約 1900 時
- 地點: 行雲莊外環道
- 天候:晴天
- 機車、腳踏車互撞
- 人員: 手脚擦傷
- 機車、腳踏車部分損壞
- **原因分析:**
 1. 未路口禮讓。
 2. 未注意周遭環境。



< 圖十二:105/12/30 車禍示意圖 >

六、105/12/30 校內車禍

- 時間:105/12/30 約 1900 時
- 地點: 學人宿舍一外環道
- 天候:晴天
- 機車自摔(自述:車速約時速 60 公里)
- 人員:兩膝輕微擦傷
- 機車全毀
- **原因分析:**
 1. 車速過快。
 2. 轉彎時未減速，造成失控



< 圖十三:105/12/30 車禍示意圖 >

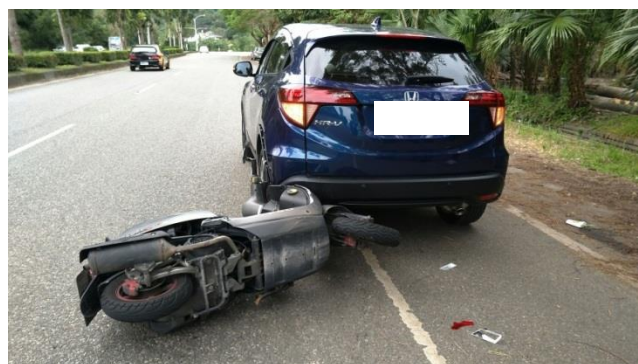
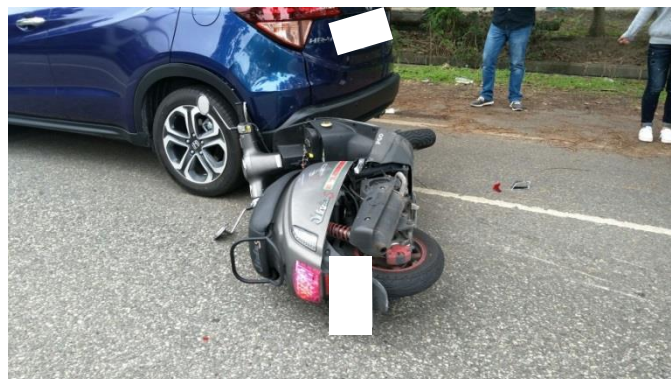


七、105/12/31 校外車禍

- 時間:105/12/31 約 1510 時
- 地點: 大學路二段
- 天候:晴天
- 機車撞路邊汽車
- 人員:手脚擦傷
- 汽(機)車部分毀損

原因分析:

1. 注意力不集中。
2. 未注意前方路況。



< 圖十四:105/12/31 車禍示意圖 >

行經彎道時，將車速降到安全速度以下等速過彎

注意前方路況

遵守校內限速 30 公里規定



伍、宣導活動：

- 105 學年第 1 學期交通安全教育入班宣導
- 開學迄今交通安全入班宣導，計完成 40 系所、20 場次、2,508 人次宣導。

< 表三：交通安全宣導統計表 >

國立東華大學105-1各學院(系)實施交通安全宣導統計表						
項次	申請單位	預計宣導時間	宣導對象	人數	地點	備考
1	學務處	105.9.4	大一新生	1,678	學活演藝廳	8場次
2	經濟系	105/9/8(四) 0950-1020	大一	60	人社二館 A101教室	
3	教行系	105/9/13(二) 12:20-12:40	大一	45	教育學院 B124教室	
4	資訊管理學系	105/09/13 14:00-15:00	大一	65	管理學院 B119教室	
5	台灣文化系	105/9/19 1510-1530	大二	80	人社二館B105教 室	
6	中文系	1051014(五) 12:20-12:30	系大會 大一至大四	150	人社一館 第一講堂	
7	企管系暨運籌 所	105/10/19 1640-1700	大二	65	管理學院管D135 教室	
8	光電系	1051021(五) 14:10-14:40	碩士	30	理工二館 C403教室	
9	材料系	1051123(三) 14:10-14:40	大一	60	理工二館 A231教室	
10	生科系	1051128(一) 14:30-15:00	大二~	90	理工三館 D104階梯教室	
11	生科系	1051128(一) 16:10-16:40	大一	60	理工三館 D104階梯教室	
12	物理系	1051201(四) 11:10-11:30	大一	65	理工一館 D131教室	
13	自資系	1051205(一) 1100-1115	大一	60	環境學院一樓 A128教室	
				2,508		



< 圖十五：1201 物理系宣導情形 >



< 圖十六：1205 自資系宣導情形 >



- 105 學年第 1 學期 機車駕駛安全講習
 - 時間:105 年 12 月 20 日(星期二)下午 1500 至 1800 時
- 辦理地點：理工二館第四講堂



活動海報與宣導



會場布置



新竹安駕講師



安全駕駛



減速慢行



意外與錯誤因子分析